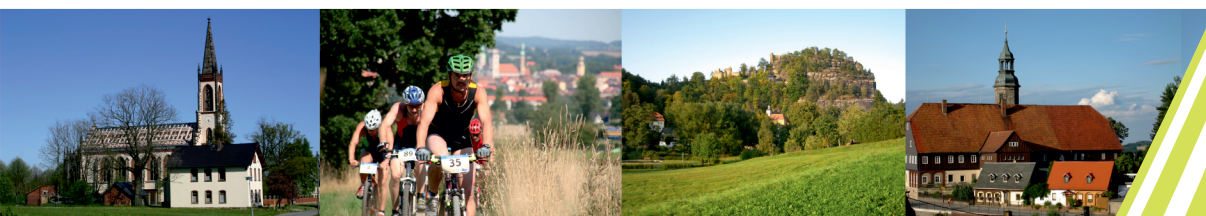


# NATURPARK ZITTAUER GEBIRGE

UNGEZÄHMTE SCHÖNHEIT.

Anhang

## 2014 - 2020



Entwicklungsprogramm  
für den ländlichen Raum  
im Freistaat Sachsen  
2014 - 2020



Europäischer Landwirtschaftsfonds für die Entwicklung des  
ländlichen Raums: Hier investiert Europa in die ländlichen Gebiete

## LEADER Entwicklungsstrategie Naturpark Zittauer Gebirge

Urfassung: 30. September 2015

### ANHANG

#### Auftraggeber

Große Kreisstadt Zittau  
Markt 1  
02763 Zittau

#### Auftragnehmer

Dipl. Ing. Katrin Müldener  
Freie Architektin und Stadtplanerin  
Damaschkestraße 12, 02763 Zittau  
Tel. 03583 510743, Fax 03583 510742  
Mobil 0171 6211536  
info@architektin-mueldener.de

#### Beteiligte Nachauftragnehmer

Zittauer Stadtentwicklungsgesellschaft mbH  
Innere Weberstraße 34, 02763 Zittau  
Tel. 03583 77880  
Fax 03583 778899  
info@stadtsanierung-zittau.de

Dipl. Ing. Gunter Hänsch, Landschaftsarchitekt  
Am Hofe 3, Großschönau  
Tel. 035841 3180, Fax 035841 31844  
Mobil 0172 3546784  
haensch-gunter@gmx.de

## 4. Änderung

17. März 2020 (Beschluss des Koordinierungskreises)

erarbeitet durch:

LAG Naturpark Zittauer Gebirge

Zittauer Stadtentwicklungsgesellschaft mbH  
Innere Weberstraße 34, 02763 Zittau  
Tel. 03583 77880  
Fax 03853 778899  
info@stadtsanierung-zittau.de

**Inhalt**

<b>1</b>	<b>ANALYSE - BASISDATEN DER REGION NATURPARK ZITTAUER GEBIRGE</b>	<b>3</b>
1.1	Bevölkerung	3
1.1.1	Einwohnerzahlen 1990, 2000, 2007-2012	3
1.1.2	Bevölkerungsbewegung	4
1.1.3	Bevölkerungsentwicklung	5
1.2	Infrastruktur	6
1.2.1	Bildungsinfrastruktur	6
1.2.2	Soziale Infrastruktur	7
1.3	Wohnraumentwicklung	8
1.4	Wirtschaftsstruktur und Arbeitsmarkt	9
<b>2</b>	<b>KARTEN</b>	<b>10</b>
<b>3</b>	<b>DOKUMENTATION DER LES-ERSTELLUNG</b>	<b>26</b>
3.1	Arbeitsgruppensitzungen der AG LES	26
3.2	Teilnehmerübersicht AG LES	26
<b>4</b>	<b>GESCHÄFTSGRUNDLAGEN DER LAG</b>	<b>27</b>
4.1	Geschäftsordnung der LAG / Änderungen der Geschäftsordnung	
4.2	Geschäftsordnung der Koordinierungskreises (Entscheidungsgremium)/	
4.3	Beschluss der MV des Naturparkes Zittauer Gebirge e.V.	
4.4	Vertrag der Stadt Seifehenndorf mit den Mitgliedsgemeinden der LEADER Region NP Zittauer Gebirge	
<b>5</b>	<b>BESCHLÜSSE DER 10 KOMMUNEN ZUR UMSETZUNG DER LES</b>	<b>46</b>
<b>6</b>	<b>BESCHLUSS DER LEADER ENTWICKLUNGSSTRATEGIE (LES) NATURPARK ZITTAUER GEBIRGE DURCH DEN KK</b>	<b>60</b>

# 1 Analyse - Basisdaten der Region Naturpark Zittauer Gebirge

## 1.1 Bevölkerung

### 1.1.1 Einwohnerzahlen 1990, 2000, 2007-2012 <sup>1</sup>

lfd Nr	Merkmal	Maßeinheit	1990	2000	2007	2008	2009	2010	2011	2012
	Bevölkerung Naturpark									
1	Bevölkerung insgesamt	Anzahl	80303	69208	61561	60644	59880	59045	56387	55665
2	männlich	Anzahl	37760	33333	29935	29529	29184	28776	27410	27062
3	weiblich	Anzahl	42543	35875	31626	31115	30696	30269	28977	28603
4	Bevölkerung 1990=100	Prozent	100	86,2	76,7	75,5	74,6	73,5	70,2	69,3
5	männlich	Prozent	100	88,3	79,3	78,2	77,3	76,2	72,6	71,7
6	weiblich	Prozent	100	84,3	74,3	73,1	72,2	71,1	68,1	67,2
7	Bev. Sachsen 1990=100	Prozent	100	92,7	88,4	87,8	87,3	86,9	84,9	84,8
	Durchschnittsalter Naturpark									
8	Durchschnittsalter	Prozent	42,4	46,3	49,7	50,2	50,5	50,8	51,4	51,6
	Alter von..bis unter... Jahre Naturpark									
9	unter 6	Prozent	7,1	3,9	3,9	4,1	4,2	4,2	4,3	4,5
10	6-15	Prozent	11,6	8,6	6	6,1	6,2	6,4	6,5	6,5
11	15-25	Prozent	12,2	13,1	11,1	10,2	9,5	8,9	8,2	7,6
12	25-40	Prozent	21,5	18,9	15,2	14,9	14,8	14,6	14,3	14,4
13	40-65	Prozent	30,7	34,8	36,6	36,6	36,5	36,9	37,3	37,3
14	über 65	Prozent	17	20,8	27,2	28	28,8	29	29,4	29,7

<sup>1</sup> Statistisches Landesamt Sachsen STALA, Juli 2014, Gebietsstand 01. Januar 2014



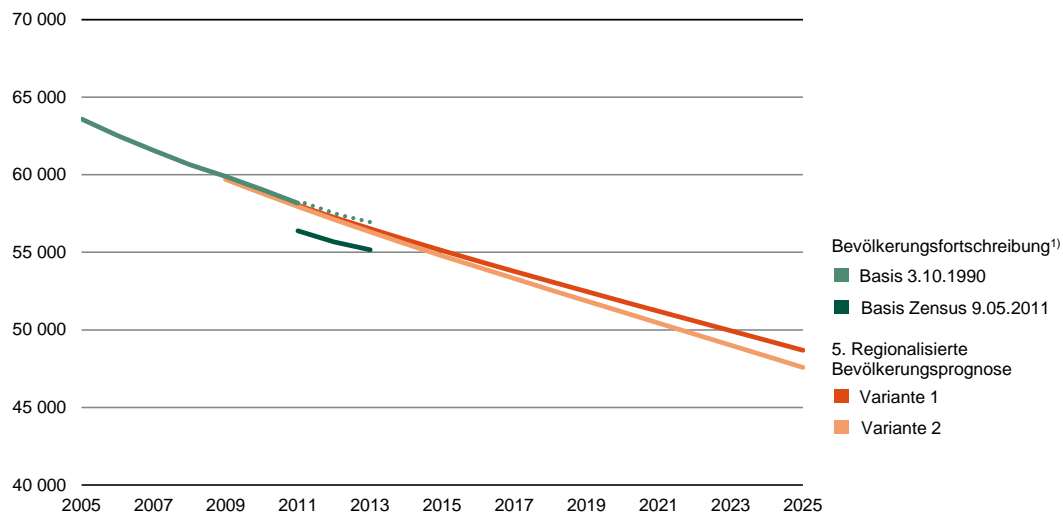
1.1.2 Bevölkerungsbewegung<sup>2</sup>

lfd Nr	Merkmal	Maßeinheit	1990	2000	2007	2008	2009	2010	2011	2012
	Sterbefälle und Geburten									
1	Geburten	Anzahl	807	491	422	429	423	398	395	430
2	Sterbefälle	Anzahl	1237	776	825	845	779	831	829	847
3	Saldo Geburten/Sterbefälle	Anzahl	-430	-285	-403	-416	-356	-433	-434	-417
4	Saldo pro 1000EW	Anzahl	-5,3	-4,1	-6,5	-6,8	-5,9	-7,3	-7,6	-7,4
	Fort- und Zuzüge									
5	Fortzüge gesamt	Anzahl	3586	2192	1982	2061	1949	1962	2199	1930
6	Fortzüge 00-25-jährige	Anzahl	1824	1096	901	918	830	836	996	831
8	Fortzüge 25-50-jährige	Anzahl	1457	870	857	900	841	828	896	821
9	Fortzüge über 50-jährige	Anzahl	305	226	224	243	278	298	307	278
12	Fortzüge innerhalb Sachsen	Prozent	22,3	39,6	48,4	49,8	51,3	53,3	52,2	55,3
13	Fortzüge außerhalb Sachsen	Prozent	77,7	60,4	51,6	50,2	48,7	46,7	47,8	44,7
14	Zuzüge gesamt	Anzahl	1563	1453	1426	1569	1541	1557	1762	1600
15	Zuzüge 00-25-jährige	Anzahl	886	712	614	668	658	719	781	706
16	Zuzüge 25-50-jährige	Anzahl	599	512	598	615	652	584	718	659
17	Zuzüge über 50-jährige	Anzahl	78	229	214	286	231	254	263	235
20	Zuzüge innerhalb Sachsen	Prozent	54,1	46,5	52	52,5	49,1	54,4	57,2	53,6
21	Zuzüge außerhalb Sachsen	Prozent	45,9	53,5	48	47,5	50,9	45,6	42,8	46,4
22	Saldo Zu- und Fortzüge	Anzahl	-2023	-739	-556	-492	-408	-405	-437	-330
23	Saldo pro 1000 EW	Anzahl	-25	-10,6	-9	-8	-6,8	-6,8	-7,7	-5,9

<sup>2</sup> Statistisches Landesamt Sachsen STALA, Juli 2014, Gebietsstand 01. Januar 2014

### 1.1.3 Bevölkerungsentwicklung<sup>3</sup>

Bevölkerung der LEADER-Region Naturpark Zittauer Gebirge am 31. Dezember 2005 bis 2025



1) für 2013: Bevölkerungsstand am 30. November 2013  
© Statistisches Landesamt des Freistaates Sachsen

Lfd Nr	Merkmal	Maßeinheit	2015 V1	2020 V1	2025 V1	2015 V2	2020 V2	2025 V2
1	Bevölkerungsprognose							
1	Prognose NP	Anzahl Bev.	55.113	51.832	48.690	54.770	51.151	47.574
2	Prognose NP 1990=100	Prozent	68,6	64,5	60,6	68,2	63,7	59,2
3	Prognose NP 2012=100	Prozent	99	93,1	87,5	98,4	91,9	85,5
4	Prognose Sachsen	Anzahl Bev.	4.025.145	3.909.210	3.777.511	3.982.277	3.824.075	3.646.712
5	Prognose SN 1990=100	Prozent	84,3	81,9	79,1	83,4	80,1	76,4
6	Prognose SN 2012=100	Prozent	99,4	96,5	93,3	98,3	94,4	90
7	Prognose Durchschnittsalter							
7	Durchschnittsalter NP	Alter	50,1	51,3	52,2	50,3	51,6	52,9
8	Durchschnittsalter männlich	Alter	48,1	49,4	50,6	48,2	49,7	51,1
9	Durchschnittsalter weiblich	Alter	52,1	53	53,9	52,3	53,5	54,7
10	Prognose Alter von...bis unter... Jahre Naturpark							
10	unter 6	Prozent	4	3,8	3,6	4	3,7	3,4
11	6-15	Prozent	6,6	6,6	6,4	6,6	6,7	6,3
12	15-25	Prozent	7,1	7,6	8,1	6,9	7,4	7,7
13	25-40	Prozent	14,9	13,4	12,2	14,6	13,1	11,8
14	40-65	Prozent	37,4	35,7	34,2	37,5	35,6	34,2
15	über 65	Prozent	30	32,8	35,6	30,4	33,6	36,7

<sup>3</sup> Statistisches Landesamt Sachsen STALA, Juli 2014, Gebietsstand 01. Januar 2014

## 1.2 Infrastruktur

### 1.2.1 Bildungsinfrastruktur<sup>4</sup>

Lfd Nr	Merkmal	Maßeinheit	2007	2008	2009	2010	2011	2012	2013
	Kindertagesstätten im NP Zittauer Gebirge								
1	Kitas	Anzahl	42	42	42	41	41	42	42
2	Plätze in Kitas	Anzahl	3.562	3.629	3.696	3.761	3.740	3.797	3.868
3	Kinder in Kitas	Anzahl	3.117	3.147	3.196	3.277	3.292	3.384	3.450
4	darunter Schulkinder (Hort)	Anzahl	1.227	1.266	1.268	1.312	1.285	1.344	1.404
	Besuchsquote nach Alter								
5	Besuchsquote 0-3	Prozent	34,7	35,5	38,7	40,3	39,5	43,7	43,3
6	Besuchsquote 3-6	Prozent	92,5	95,7	94,2	94,6	94,3	98,6	95,7

Lfd Nr	Merkmal	Maßeinheit	2007	2008	2009	2010	2011	2012	2013
	Schulen im NP Zittauer Gebirge								
1	Grundschulen	Anzahl	13	13	13	13	13	13	13
2	Grundschulen Schüler	Anzahl	1769	1710	1698	1676	1644	1634	1642
3	Mittelschulen	Anzahl	6	6	6	6	6	6	5
4	Mittelschulen Schüler	Anzahl	1503	1438	1419	1404	1379	1383	1277
5	Gymnasien	Anzahl	2	2	2	2	2	2	2
6	Gymnasien Schüler	Anzahl	1306	1251	1241	1275	1306	1320	1335
7	Berufsschulen	Anzahl	6	6	6	6	6	6	6
8	Berufsschulen Schüler	Anzahl	1991	1760	1468	1335	1256	1147	1037

<sup>4</sup> Statistisches Landesamt Sachsen STALA, Juli 2014, Gebietsstand 01. Januar 2014

## 1.2.2 Soziale Infrastruktur<sup>5</sup>

### Ambulante und stationäre Pflege

lfdNr	Merkmal	Maßeinheit	2007	2009	2011
Ambulante Pflege					
1	Einrichtungen ambulante Pflege	Anzahl	18	21	19
2	Pflegebedürftige in amb. Pflege	Anzahl	600	810	658
3	Pflegebedürftige pro 1000EW	Anzahl	9,7	13,5	11,7
Stationäre Pflege					
4	Einrichtungen stationäre Pflege	Anzahl	17	16	17
5	Pflegeplätze stat. Pflege	Anzahl	855	861	932
6	Pflegeplätze pro 1000 EW	Anzahl	13,9	14,4	16,5
Betreute Pflege					
7	Betreute Pflegebedürftige pro 1000EW	Anzahl	13	13,9	16,3

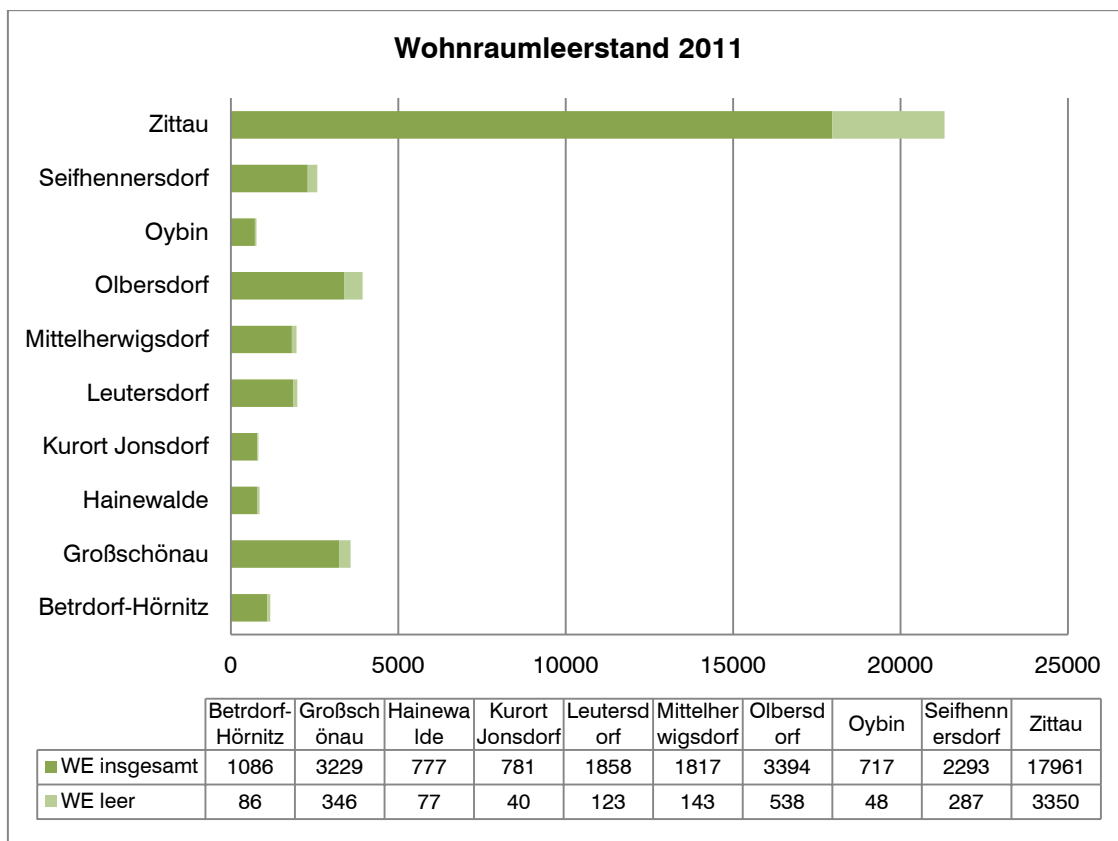
### Empfänger von Leistungen zur Sicherung des Lebensunterhaltes nach SGB II und XII 2007 bis 2012

lfd Nr	Merkmal	Maßeinheit	2007	2008	2009	2010	2011	2012
Leistungsempfänger im NP								
1	Leistungsempfänger insgesamt	Anzahl	10848	10282	9809	8936	8151	7814
2	Leistungsempfänger unter 15 Jahre	Anzahl	2109	2041	2045	1900	1724	1700
3	Leistungsempfänger 15-65 Jahre	Anzahl	8620	8111	7643	6913	6302	5978
4	Leistungsempfänger über 65 Jahre	Anzahl	119	130	121	123	125	136
Leistungsempfänger pro 1000EW								
5	Region Naturpark insgesamt	Anzahl	176,2	169,5	163,8	151,3	144,6	140,4
6	Bertsdorf-Hörnitz	Anzahl	88,7	79,5	76,3	57,3	44,5	50,9
7	Großschönau	Anzahl	162	157,4	147,9	130,8	125	113
8	Hainewalde	Anzahl	89,6	89,5	79,6	65,1	59	59,6
9	Jonsdorf, Kurort	Anzahl	83,8	68,7	65,7	51,5	45,1	45,3
10	Leutersdorf	Anzahl	121,2	119,6	105,8	99,2	83,3	78,7
11	Mittelherwigsdorf	Anzahl	99,2	82,4	75,5	71,3	56,9	58,2
12	Olbersdorf	Anzahl	184,5	180,9	182,9	174,3	166,2	171,3
13	Oybin	Anzahl	81,5	92,3	85,3	83,4	75,5	76,4
14	Seiffhennersdorf, Stadt	Anzahl	152	140,5	136	112,4	112,6	109,3
15	Zittau, Stadt	Anzahl	222,7	215,9	210,2	198	194,3	187,3

<sup>5</sup> Statistisches Landesamt Sachsen STALA, Juli 2014, Gebietsstand 01. Januar 2014

### 1.3 Wohnraumentwicklung<sup>6</sup>

lfd Nr	Merkmal	Maßeinheit	1995	2011
Wohnungsbestand im NP				
1	Wohnungsbestand insgesamt	Anzahl	35108	33911
2	Bestandsänderung 1995=100%	Prozent	100	96,6
Wohnungsbestand nach Räumen				
3	Wohnungsbestand 1-2 Raum	Prozent	8,5	10,7
4	Wohnungsbestand 3-4 Raum	Prozent	64,1	59,8
5	Wohnungsbestand 5-6 Raum	Prozent	23,5	24
6	Wohnungsbestand 7 u.m.	Prozent	3,9	5,5
Wohnungsbestand nach Haustyp				
7	Wohnungsbestand 1-2 Familienhäuser	Prozent	36,2	38,7
8	Wohnungsbestand Mehrfamilienhäuser	Prozent	63,8	61,3
9	Wohnungen neu	Anzahl	0	2278
10	Wohnungen neu in Prozent	Prozent	100	106,5



<sup>6</sup> Statistisches Landesamt Sachsen STALA, Juli 2014, Gebietsstand 01. Januar 2014



**1.4 Wirtschaftsstruktur und Arbeitsmarkt<sup>7</sup>**

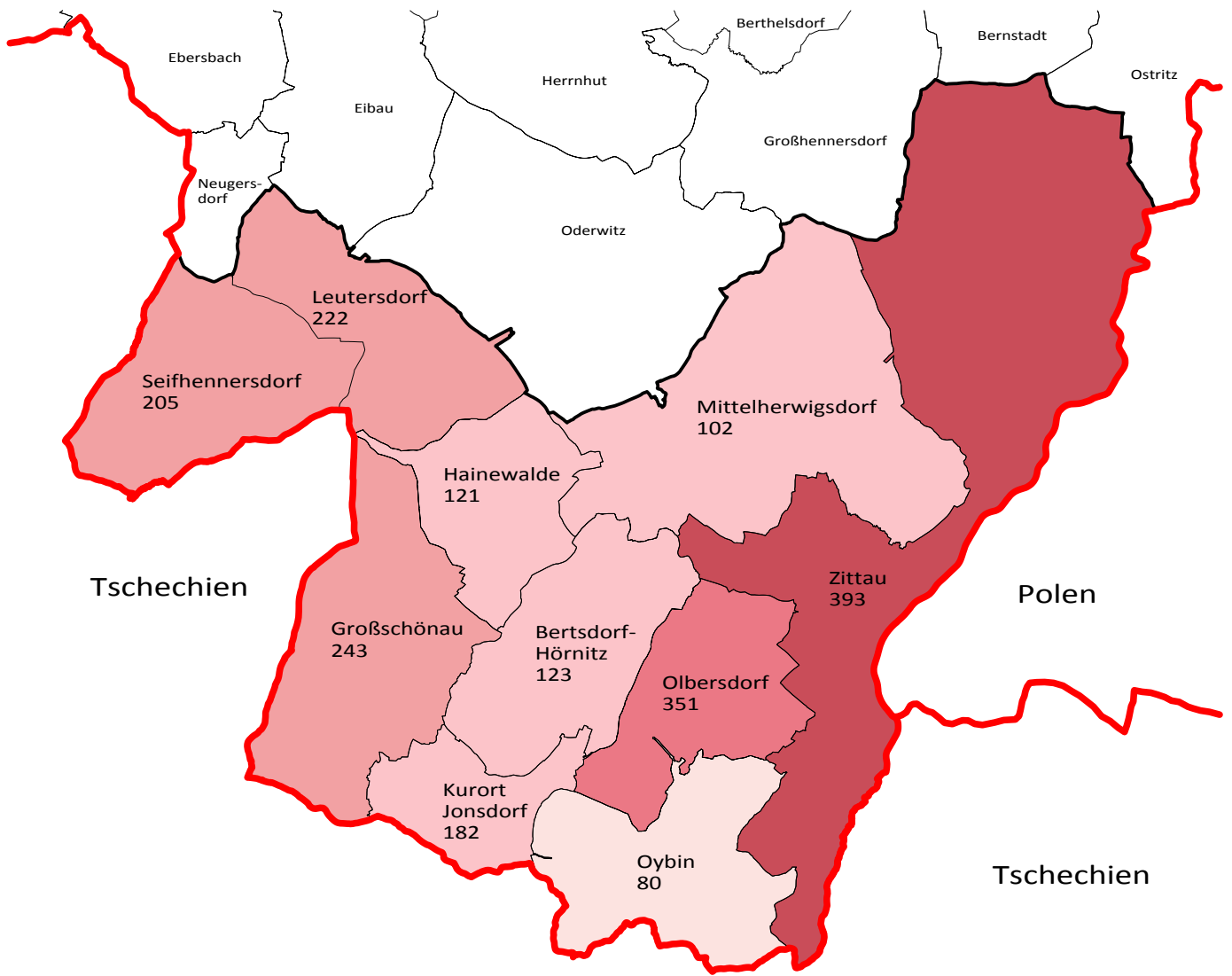
lfd Nr	Merkmal	Maßeinheit	2007	2008	2009	2010	2011	2012	2013
Beschäftigte am Arbeitsort NP									
1	Beschäftigte am Arbeitsort insgesamt	Anzahl	16376	16360	15704	16109	16592	16499	16359
2	Beschäftigte männlich	Anzahl	8142	8158	7666	7875	8135	8101	8021
3	Beschäftigte weiblich	Anzahl	8234	8202	8038	8234	8457	8398	8338
Einpendler in die Region									
4	Einpendler insgesamt	Anzahl	4348	4436	4165	4363	4792	4735	4778
5	Einpendler aus SN	Anzahl	4102	4216	3958	4120	4528	4461	4454
6	Einpendler aus dem Bundesgebiet	Anzahl	202	155	154	173	177	162	194
Beschäftigte am Wohnort NP									
7	Beschäftigte am Wohnort insgesamt	Anzahl	17674	17630	17502	17711	17868	17845	17740
8	Beschäftigte am Wohnort männlich	Anzahl	9278	9275	8978	9057	9164	9159	9048
9	Beschäftigte am Wohnort weiblich	Anzahl	8396	8355	8524	8654	8704	8686	8692
Auspendler aus der Region									
10	Auspendler insgesamt	Anzahl	5646	5706	5963	5965	6068	6081	6159
11	Auspendler nach SN	Anzahl	4527	4587	4905	5010	5128	5176	5277
12	Auspendler in Bundesgebiet	Anzahl	1119	1119	1058	955	940	905	882
Beschäftigte im NP									
13	Beschäftigte insgesamt	Anzahl	16376	16360	15704	16109	16592	16499	16359
14	Landwirtschaft/Fort/Fischerei	Anzahl		360	332	358	366	349	346
15	Produzierendes Gewerbe	Anzahl		5714	5446	5540	5865	5819	5779
16	Handel / Verkehr/ Gastgewerbe	Anzahl		2938	2920	2948	3175	3207	3195
17	Unternehmensdienstleistungen	Anzahl		1605	1525	1698	1703	1707	1726
18	Öffentlich und private Dienstleistungen	Anzahl		5743	5481	5565	5483	5390	5300
Beschäftigtenquote im NP									
19	Beschäftigtenquote insgesamt	Prozent	44,5	45,6	46,7	48,6	50,1	52,9	53,7
20	Beschäftigtenquote männlich	Prozent	45	46,2	46,1	47,8	49,4	52,2	52,8
21	Beschäftigtenquote weiblich	Prozent	43,9	44,9	47,3	49,5	50,8	53,8	54,8

lfd Nr	Merkmal	Maßeinheit	2008	2009	2010	2011	2012	2013
Arbeitslose in der Region NP								
1	Arbeitslose insgesamt	Anzahl	5016	4935	4334	3777	3376	3081
2	Arbeitslose männlich	Anzahl	2522	2675	2355	2041	1888	1770
3	Arbeitslose weiblich	Anzahl	2496	2259	1979	1734	1488	1313
Arbeitslose nach Alter								
4	Arbeitslose unter 25 Jahre	Anzahl	531	490	361	283	237	207
5	Arbeitslose 55 bis 65 Jahre	Anzahl	785	907	906	871	855	887

<sup>7</sup> Statistisches Landesamt Sachsen STALA, Juli 2014, Gebietsstand 01. Januar 2014

## 2 Karten

- 1 Bevölkerungsdichte
- 2 Bevölkerungsentwicklung
- 3 Altersverteilung
- 4 Wohnungsleerstand
- 5 Klassifiziertes Straßennetz
- 6 Radwegekarte
- 7 Nahversorgung
- 8 Standorte Kindertagesstätten
- 9 Schulstandorte
- 10 Seniorenpflegeeinrichtungen
- 11 Ausgewählte Kulturelle Einrichtungen
- 12 Ausgewählte Sportstätten
- 13 Bäder
- 14 Naturräumliche Gliederung
- 15 Natur- und Landschaftsschutzgebiete



**LEGENDE:**

Einwohner je km<sup>2</sup>

- 50 bis 100
- 101 bis 200
- 201 bis 300
- 301 bis 400
- 401 und mehr

**Topografie**

- Staatsgrenze
- Grenze ILEK-Region
- Gemeindegrenzen

**BEVÖLKERUNGSDICHTE**

Maßstab 1 : 150 000

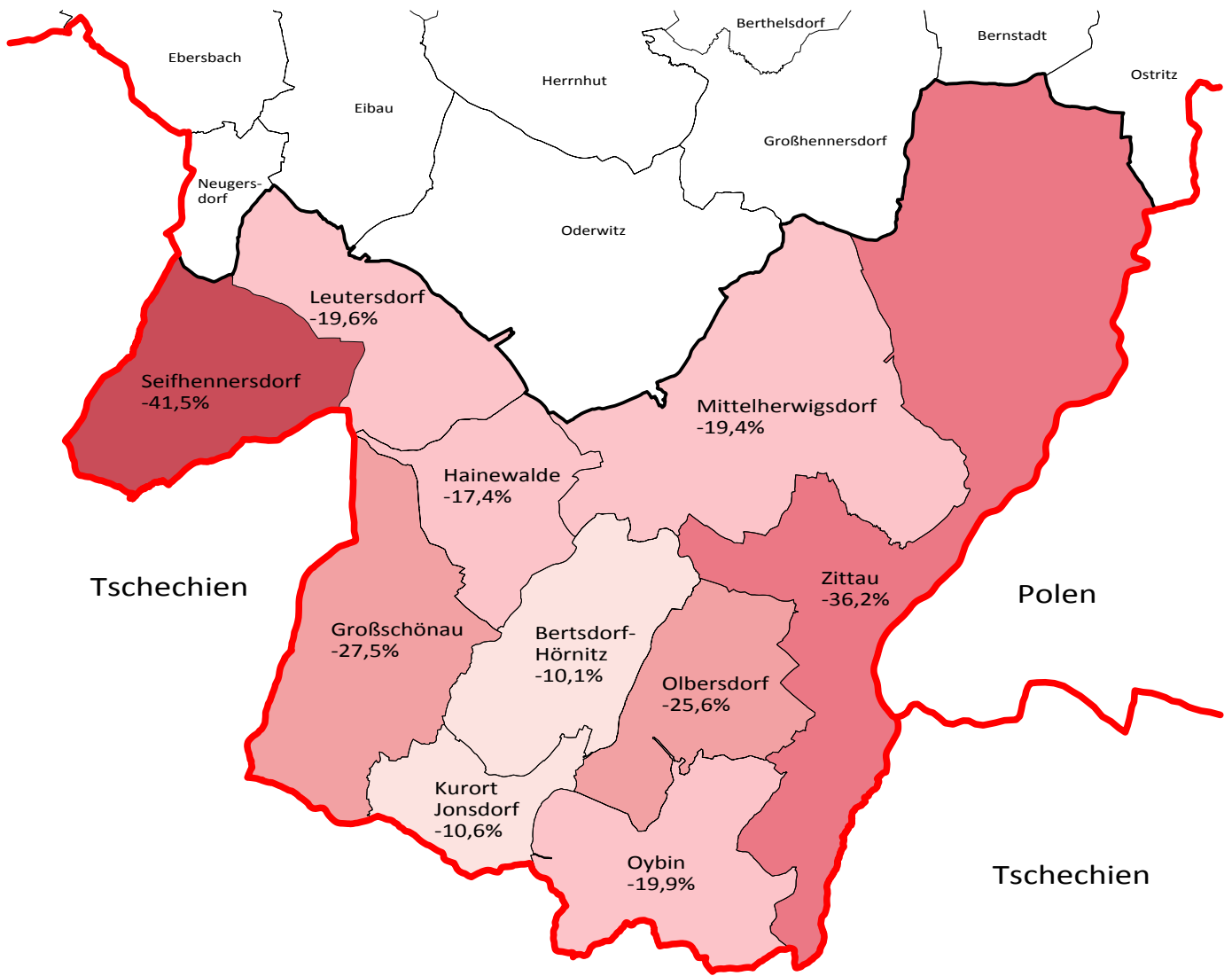
Quelle:  
Statistisches Landesamt Sachsen STALA, Juli 2014

Kartengrundlage:  
DTK50-V und ATKIS®-Basis-DLM © Landesvermessungsamt Sachsen 2007

LES Naturpark Zittauer Gebirge

**KATRIN MÜLDNER**  
Freie Architektin und Stadtplanerin

09.01.2015



**LEGENDE:**

Differenz der Einwohnerzahlen zum Jahr 1990 im Jahr 2012 in %

- 10 bis -15
- 15 bis -20
- 20 bis -30
- 30 bis -40
- 40 und mehr

**Topografie**

- Staatsgrenze
- Grenze ILEK-Region
- Gemeindegrenzen

**BEVÖLKERUNGSENTWICKLUNG**

Maßstab 1 : 150 000

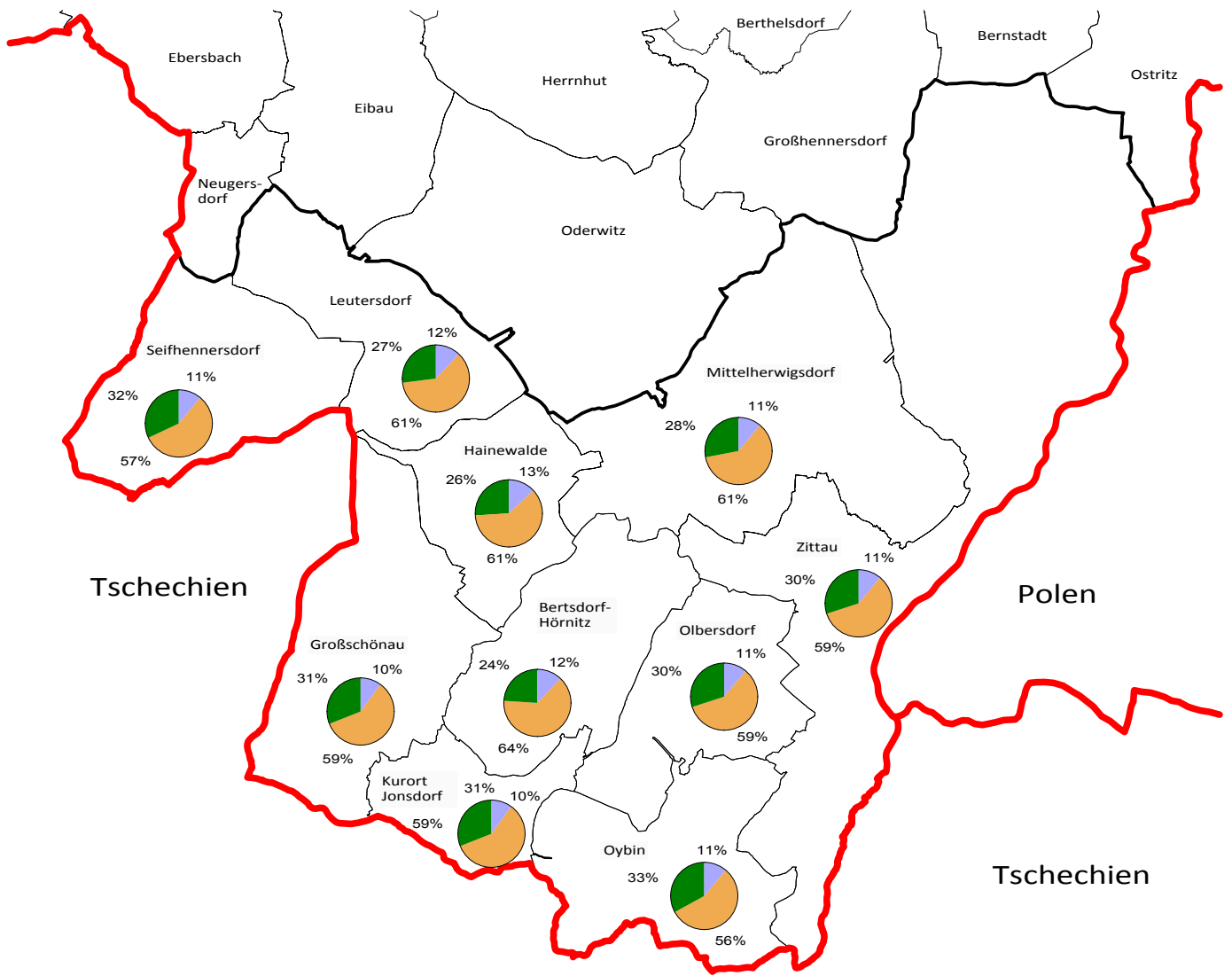
Quelle: Statistisches Landesamt Sachsen STALA, Juli 2014

Kartengrundlage: DTK50-V und ATKIS®-Basis-DLM © Landesvermessungsamt Sachsen 2007

LES Naturpark Zittauer Gebirge

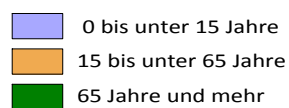
**KATRIN MÜLDNER**  
Freie Architektin und Stadtplanerin

09.01.2015

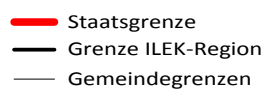


**LEGENDE:**

**Altersstruktur der Bevölkerung**



**Topografie**



**ALTERSVERTEILUNG**

Maßstab 1 : 150 000

Quelle:  
Statistisches Landesamt Sachsen STALA, Juli 2014

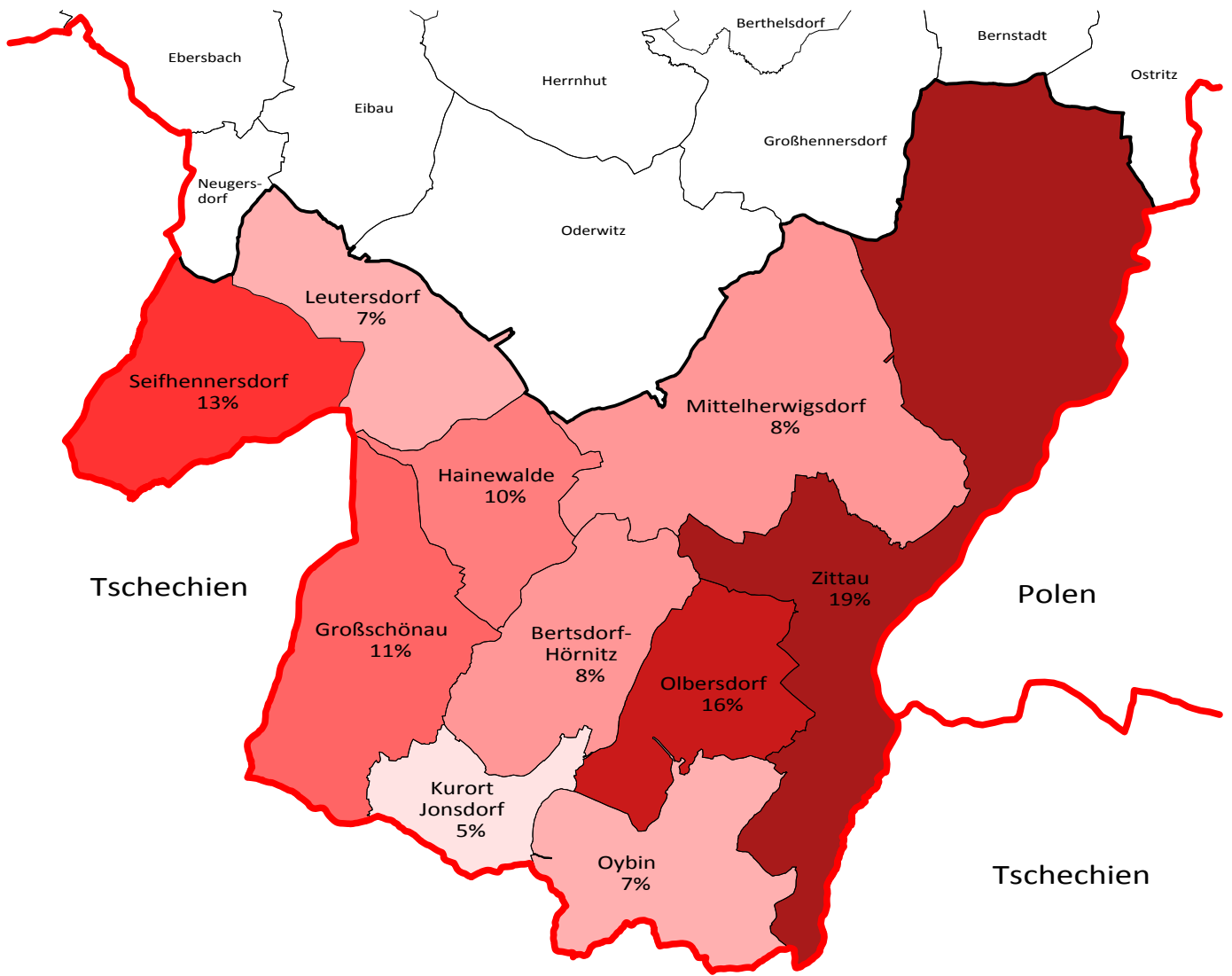
Kartengrundlage:  
DTK50-V und ATKIS®-Basis-DLM © Landesvermessungsamt Sachsen 2007

LES Naturpark Zittauer Gebirge

**KATRIN MÜLDNER**  
Freie Architektin und Stadtplanerin

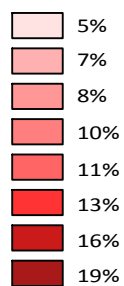
09.01.2015





**LEGENDE:**

in %



**Topografie**

- Staatsgrenze
- Grenze ILEK-Region
- Gemeindegrenzen

**WOHNUNGSLEERSTAND**

Maßstab 1 : 150 000

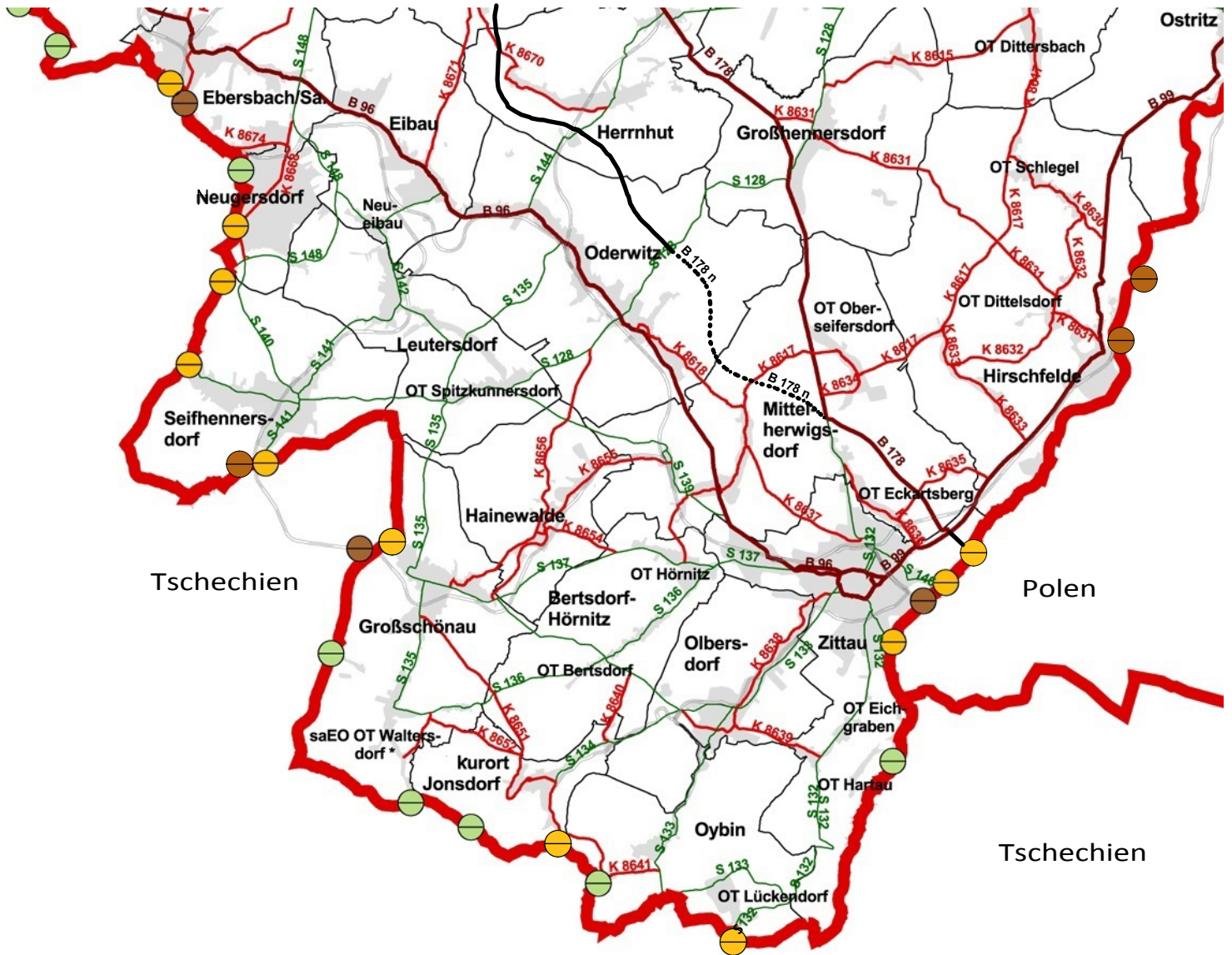
Quelle:  
Statistisches Landesamt Sachsen STALA, Juli 2014

Kartengrundlage:  
DTK50-V und ATKIS®-Basis-DLM © Landesvermessungsamt Sachsen 2007

LES Naturpark Zittauer Gebirge

**KATRIN MÜLDNER**  
Freie Architektin und Stadtplanerin

09.01.2015



**LEGENDE:**

- Bundesstraßen
- Kreisstraßen
- Staatsstraßen

**Grenzüberschreitender Verkehr**

- Schiene
- Straße
- Touristik

**Topografie**

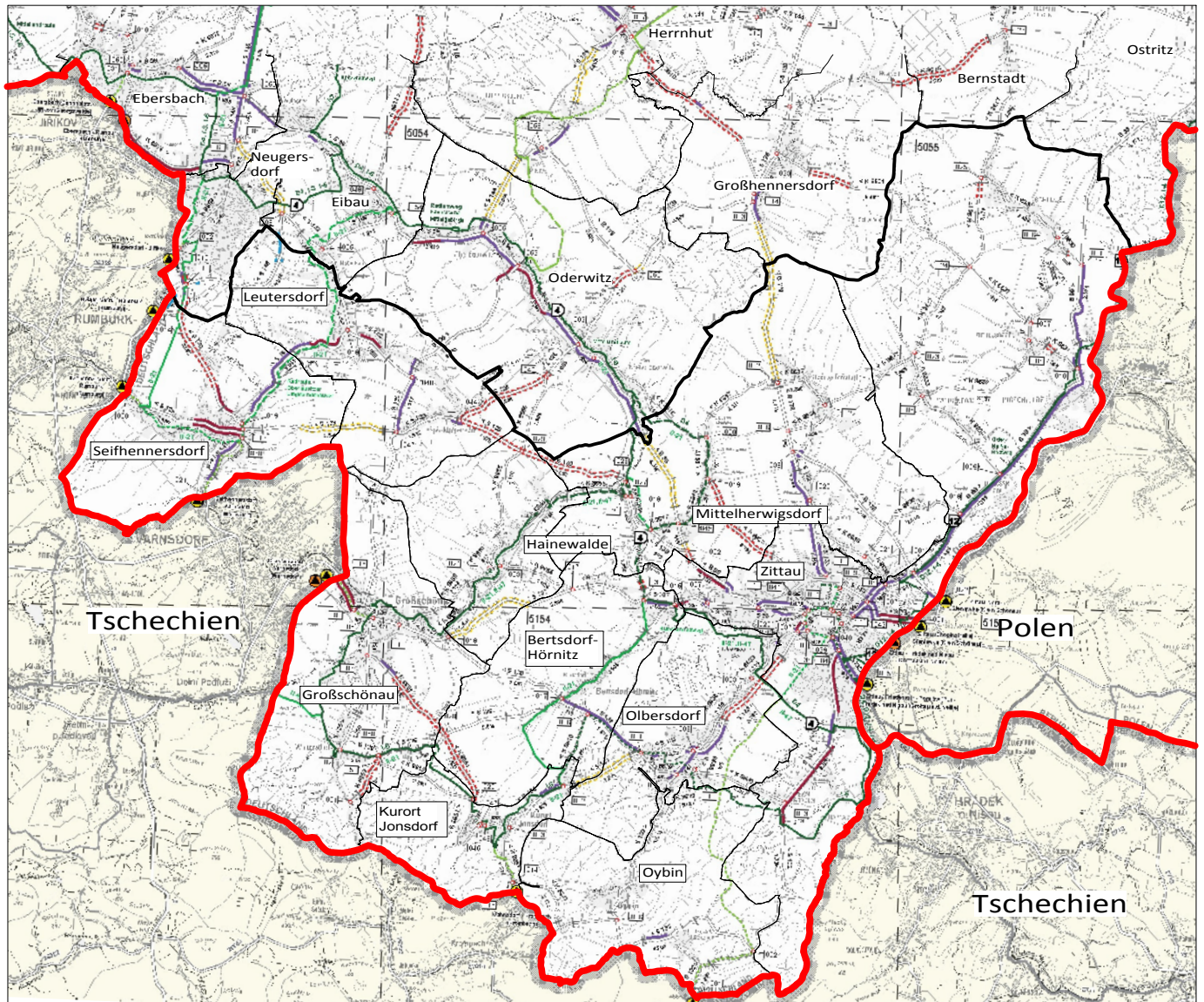
- Staatsgrenze
- Gemeindegrenzen

**KLASSIFIZIERTES STRASSENNETZ**

Maßstab 1 : 150 000

Kartengrundlage:  
DTK50-V und ATKIS®-Basis-DLM © Landesvermessungsamt Sachsen 2007





**LEGENDE:**

- Radfernweg
- Regionale Hauptradroute
- Sonstige Strecke im SachsenNetz Rad
- Kommunale Radverkehrsnetze

**Topografie**

- Staatsgrenze
- Grenze ILEK-Region
- Gemeindegrenzen
- Ortslagen/Straßen

**RADWEGEKARTE**

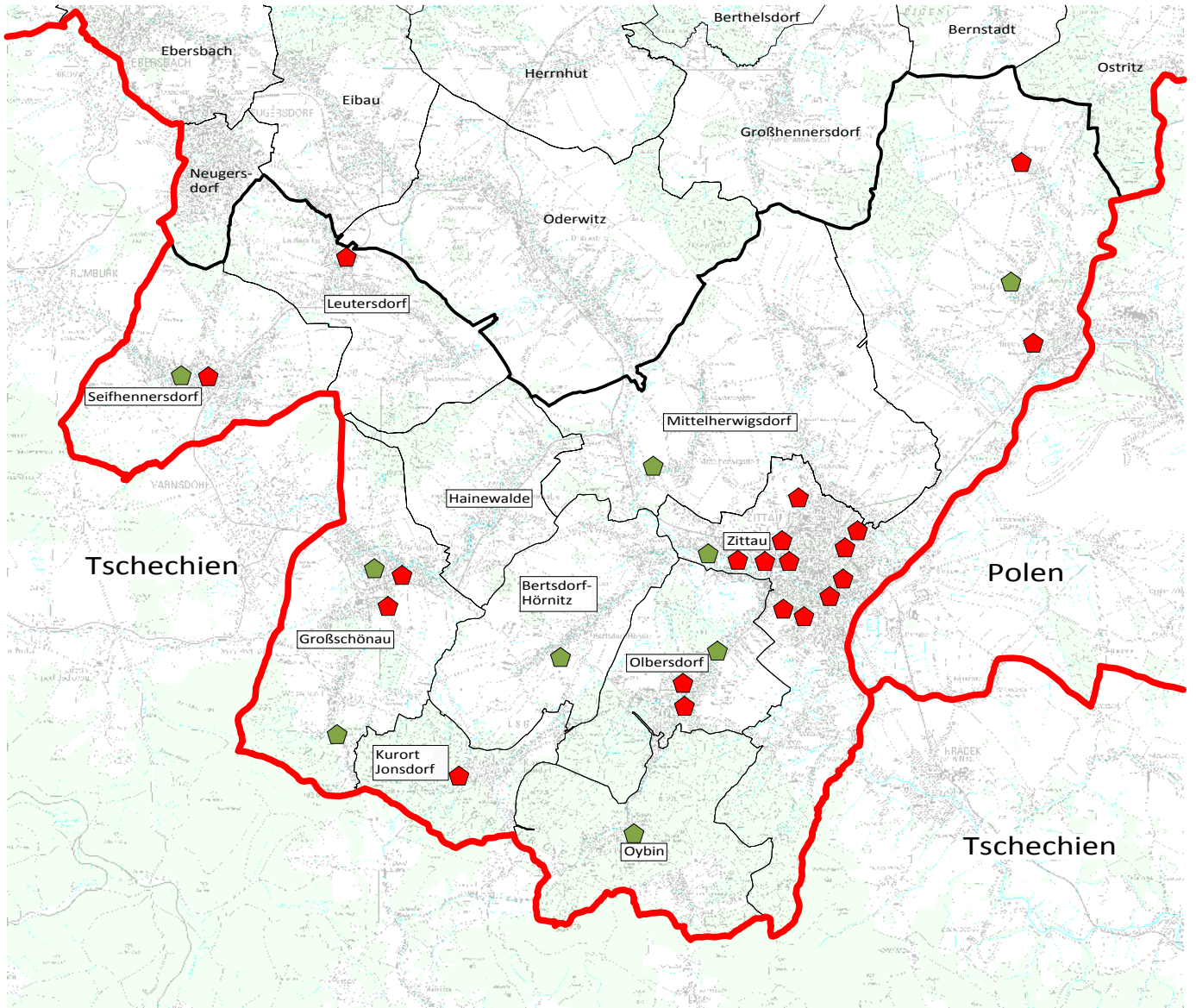
Maßstab 1 : 150 000

Kartengrundlage:  
DTK50-V und ATKIS®-Basis-DLM © Landesvermessungsamt Sachsen 2007



LES Naturpark Zittauer Gebirge

**KATRIN MÜLDNER**  
Freie Architektin und Stadtplanerin

09.01.2015



**LEGENDE:**

-  Discounter
-  Dorfladen

**Topografie**

-  Staatsgrenze
-  Grenze ILEK-Region
-  Gemeindegrenzen
-  Ortslagen/Straßen
-  Gewässer
-  Waldflächen

**NAHVERSORGUNG**

Maßstab 1 : 150 000

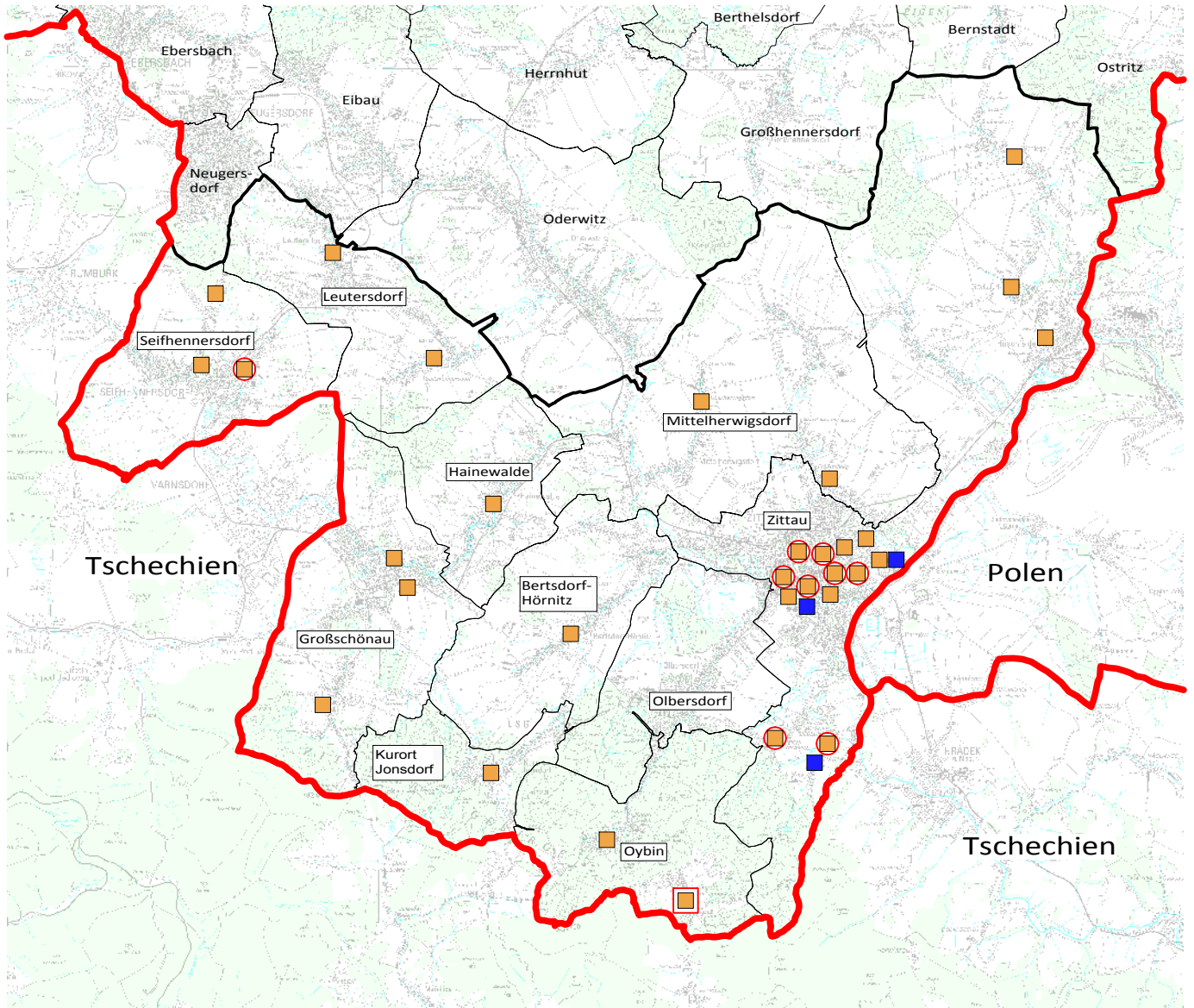
Kartengrundlage:  
DTK50-V und ATKIS®-Basis-DLM © Landesvermessungsamt Sachsen 2007

LES Naturpark Zittauer Gebirge

**KATRIN MÜLDNER**  
Freie Architektin und Stadtplanerin

09.01.2015





**LEGENDE:**

**Schulart**

Kindertagesstätte

nur Hort

**Status**

grenzüberschreitende Einrichtung

Integrative Kindertagesstätte

**Topografie**

Staatsgrenze

Grenze ILEK-Region

Gemeindegrenzen

Ortslagen/Straßen

Gewässer

Waldflächen

**STANDORTE  
KINDERTAGESSTÄTTEN**

Maßstab 1 : 150 000

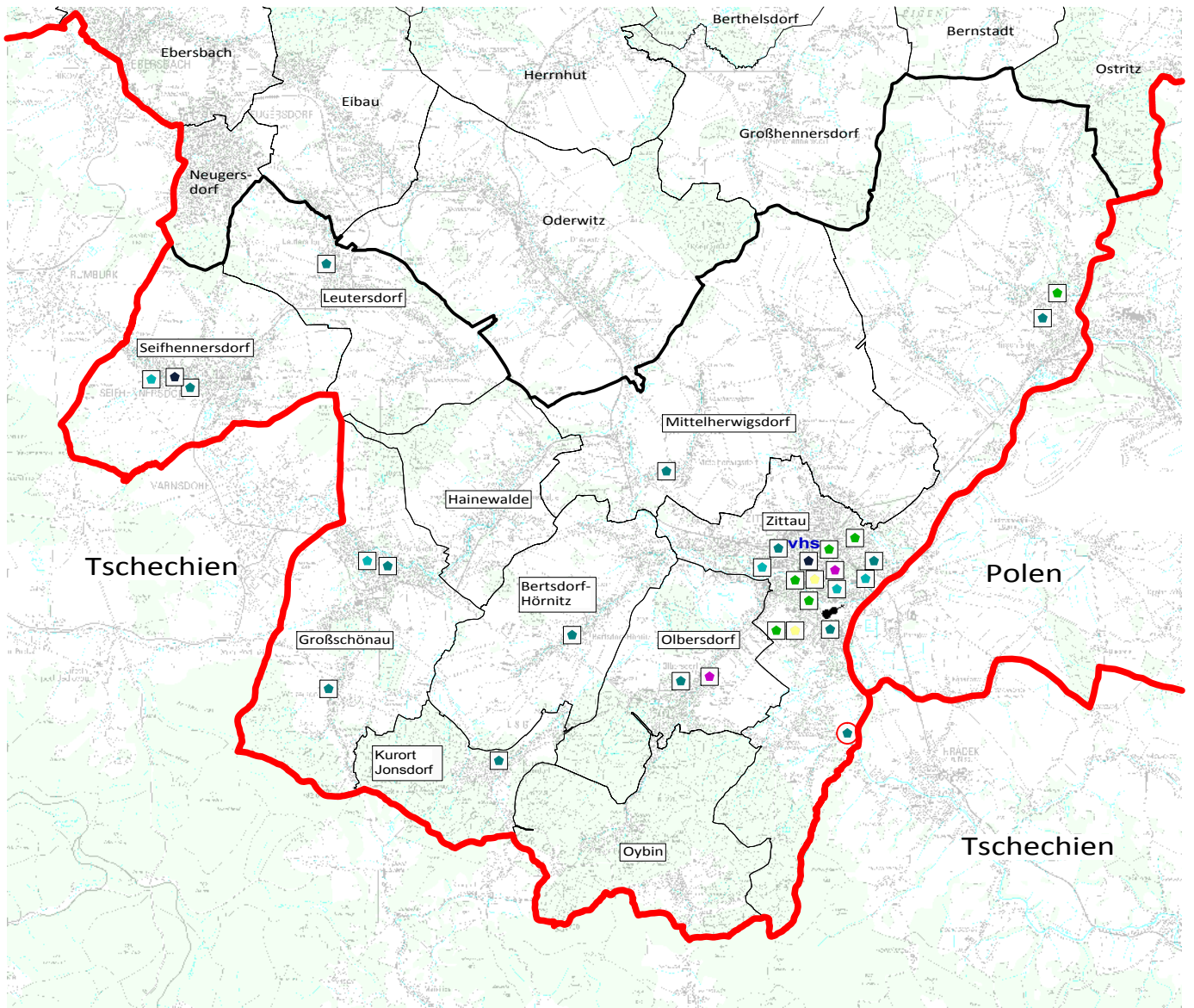
Kartengrundlage:  
DTK50-V und ATKIS®-Basis-DLM © Landesvermessungsamt Sachsen 2007

LES Naturpark Zittauer Gebirge

**KATRIN MÜLDNER**  
Freie Architektin und Stadtplanerin

09.01.2015





**LEGENDE:**

**Schulart**

- ◆ Grundschule
- ◆ Oberschule
- ◆ Gymnasium
- ◆ Förderschule
- ◆ Berufsschule
- ◆ Hochschule/Universitätsstandort

- vhs Volkshochschule
- ◆ Kreismusikschule

**Status**

- in Betrieb
- Schulen in freier Trägerschaft

**Topografie**

- Staatsgrenze
- Grenze ILEK-Region
- Gemeindegrenzen
- Ortslagen/Straßen
- Gewässer
- Waldflächen

**SCHULSTANDORTE**

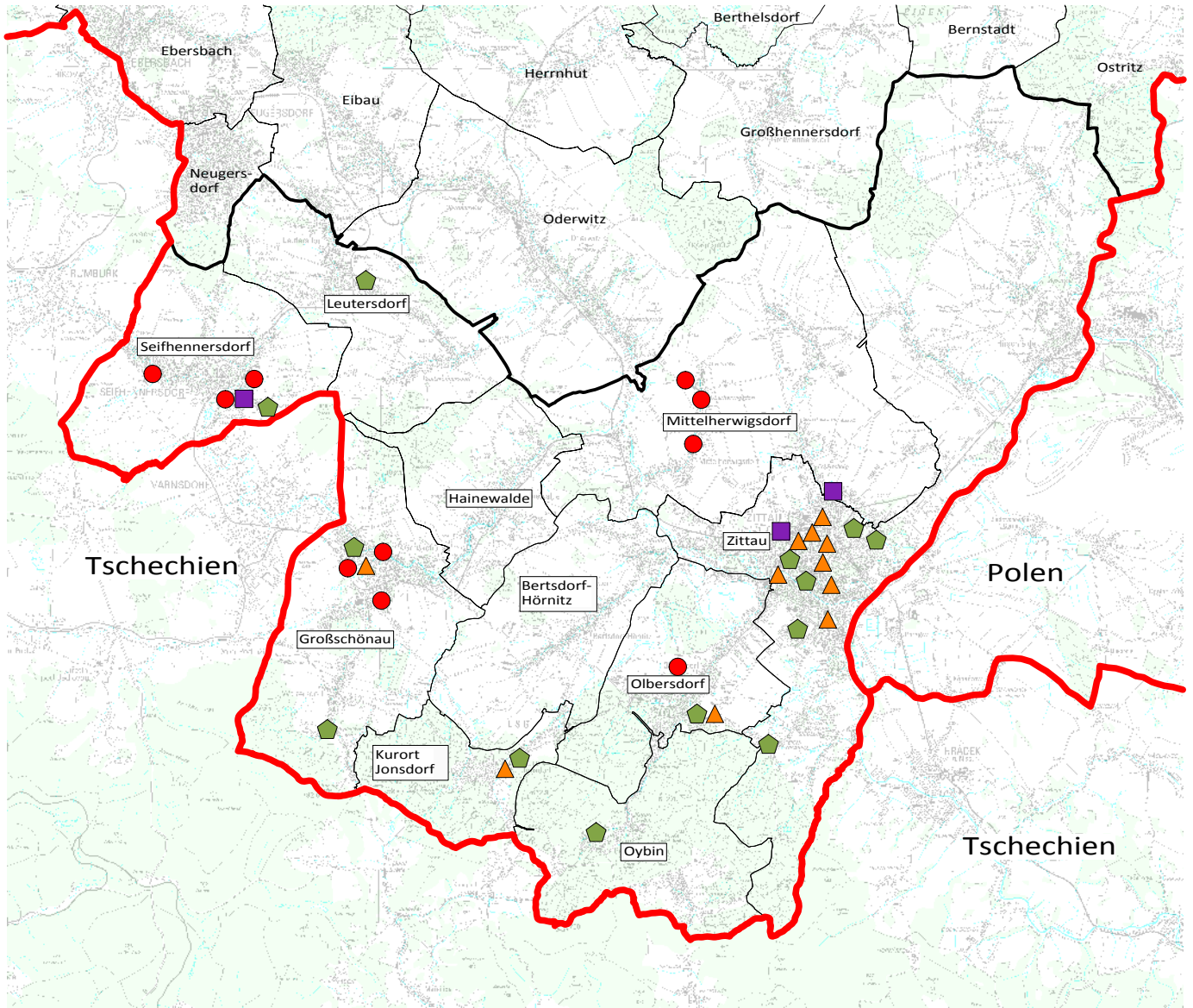
Maßstab 1 : 150 000

Kartengrundlage:  
DTK50-V und ATKIS®-Basis-DLM © Landesvermessungsamt Sachsen 2007

LES Naturpark Zittauer Gebirge





**KATRIN MÜLDNER**  
Freie Architektin und Stadtplanerin

09.01.2015



**LEGENDE:**

**Seniorenpflegeeinrichtungen**

-  Betreutes Wohnen
-  Kurzzeitpflege/Tagespflege
-  Senioren- und Pflegeheime
-  Sozialstation

**Topografie**

-  Staatsgrenze
-  Grenze ILEK-Region
-  Gemeindegrenzen
-  Ortslagen/Straßen
-  Gewässer
-  Waldflächen

**SENIORENPFLEGE-  
EINRICHTUNGEN**

Maßstab 1 : 150 000

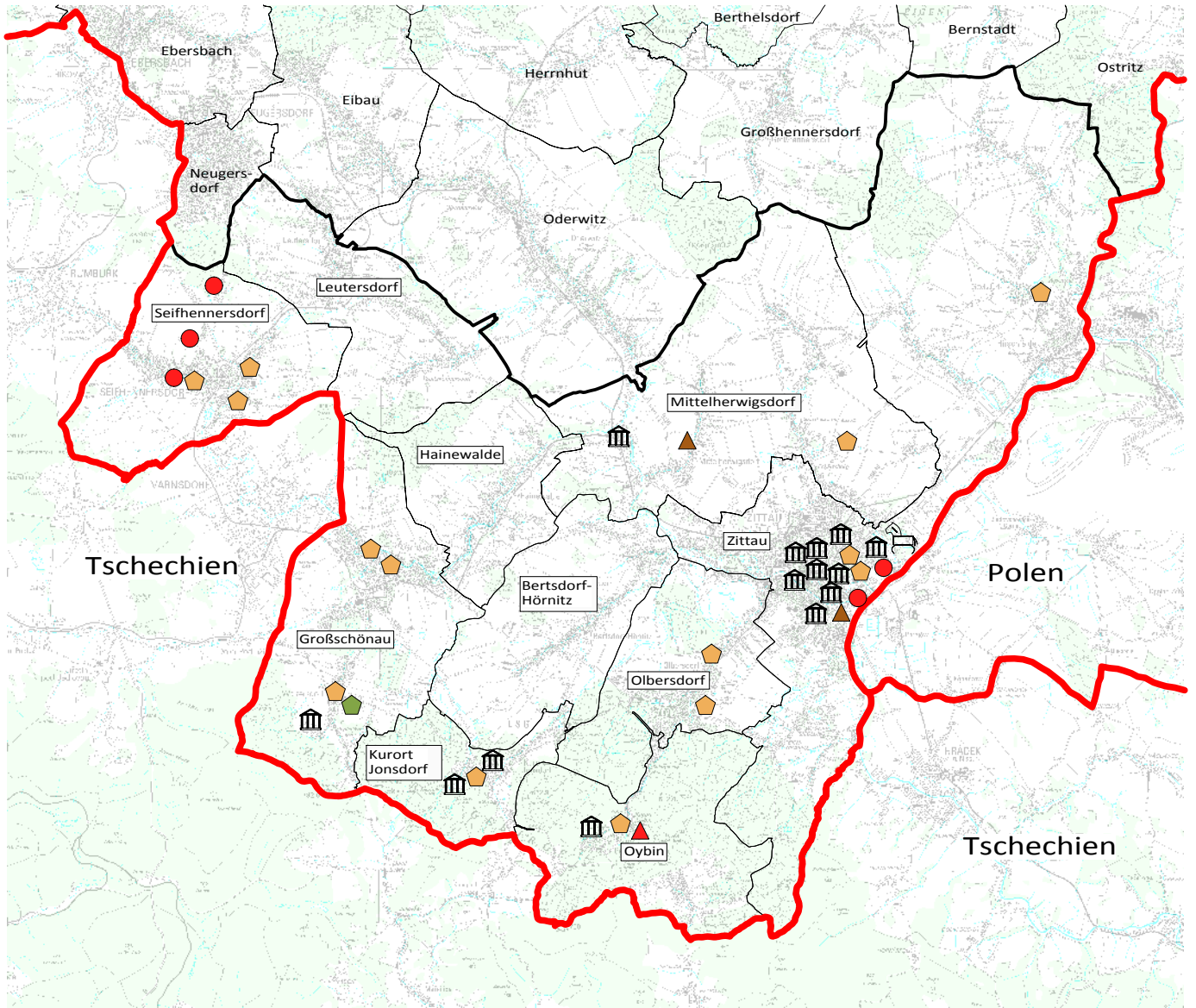
Kartengrundlage:  
DTK50-V und ATKIS®-Basis-DLM © Landesvermessungsamt Sachsen 2007

LES Naturpark Zittauer Gebirge

**KATRIN MÜLDNER**  
Freie Architektin und Stadtplanerin

09.01.2015





**LEGENDE:**

**Kulturelle Einrichtungen**

-  Freilichtbühnen
-  Galerien
-  Kinos
-  Theater
-  Kulturzentren
-  Märchenspiele
-  Museen
-  Naturparkhaus
-  Soziokulturelle Einrichtungen
-  Tierpark

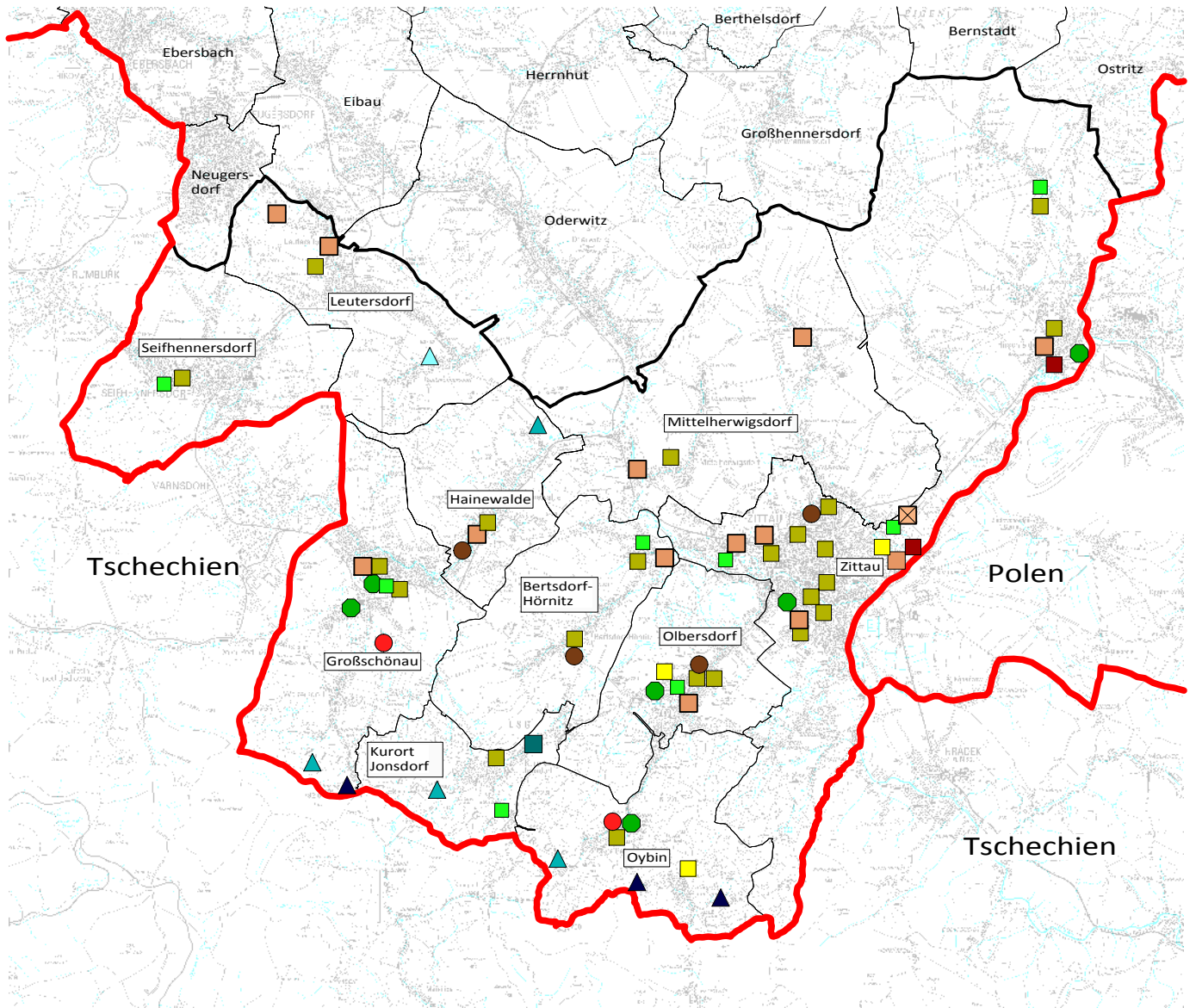
**Topografie**

-  Staatsgrenze
-  Grenze ILEK-Region
-  Gemeindegrenzen
-  Ortslagen/Straßen
-  Gewässer
-  Waldflächen

**AUSGEWÄHLTE KULTURELLE EINRICHTUNGEN**

Maßstab 1 : 150 000

Kartengrundlage:  
DTK50-V und ATKIS®-Basis-DLM © Landesvermessungsamt Sachsen 2007



**LEGENDE:**

- Eissporthallen
- Sprungschanzen
- Skipisten
- Loipen
- Großspielfelder
- Kleinspielfelder
- Tennisanlagen
- 400m Rundlaufbahnen
- Turn- und Sporthallen
- Schießsporteinrichtungen
- Reiteinrichtungen
- Sondersportanlagen
- Kegelsporteinrichtungen

**Topografie**

- Staatsgrenze
- Grenze ILEK-Region
- Gemeindegrenzen
- Ortslagen/Straßen
- Gewässer

**AUSGEWÄHLTE  
SPORTSTÄTTEN**

Maßstab 1 : 150 000

Quelle:  
Statistisches Landesamt Sachsen STALA, Juli 2014

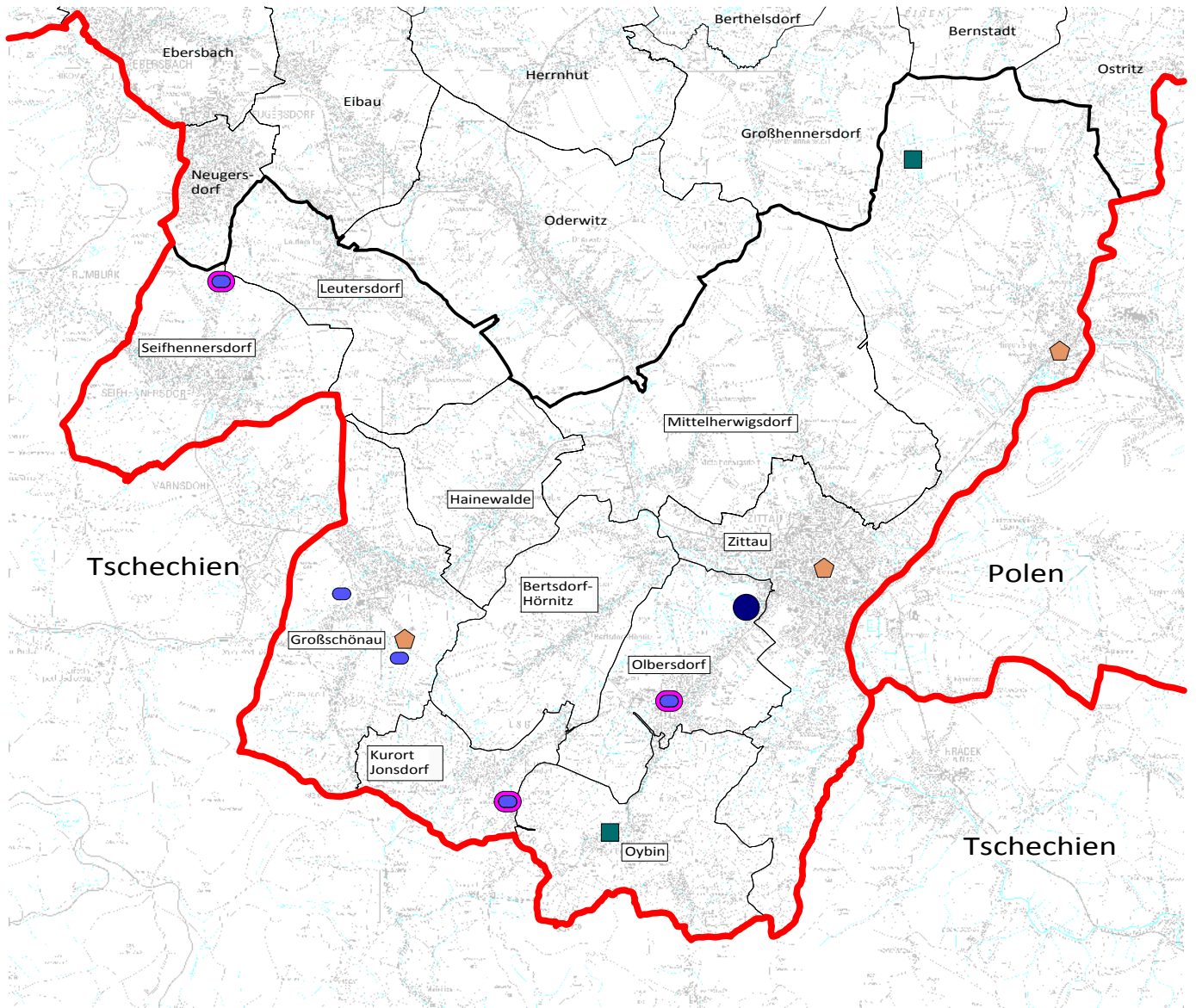
Kartengrundlage:  
DTK50-V und ATKIS®-Basis-DLM © Landesvermessungsamt Sachsen 2007

LES Naturpark Zittauer Gebirge

**KATRIN MÜLDNER**  
Freie Architektin und Stadtplanerin

09.01.2015










**LEGENDE:**

-  Badeseen
-  Freibäder
-  Hallenbäder
-  Naturbäder
-  Erlebnisbäder

**Topografie**

-  Staatsgrenze
-  Grenze ILEK-Region
-  Gemeindegrenzen
-  Ortslagen/Straßen
-  Gewässer

**BÄDER**

Maßstab 1 : 150 000

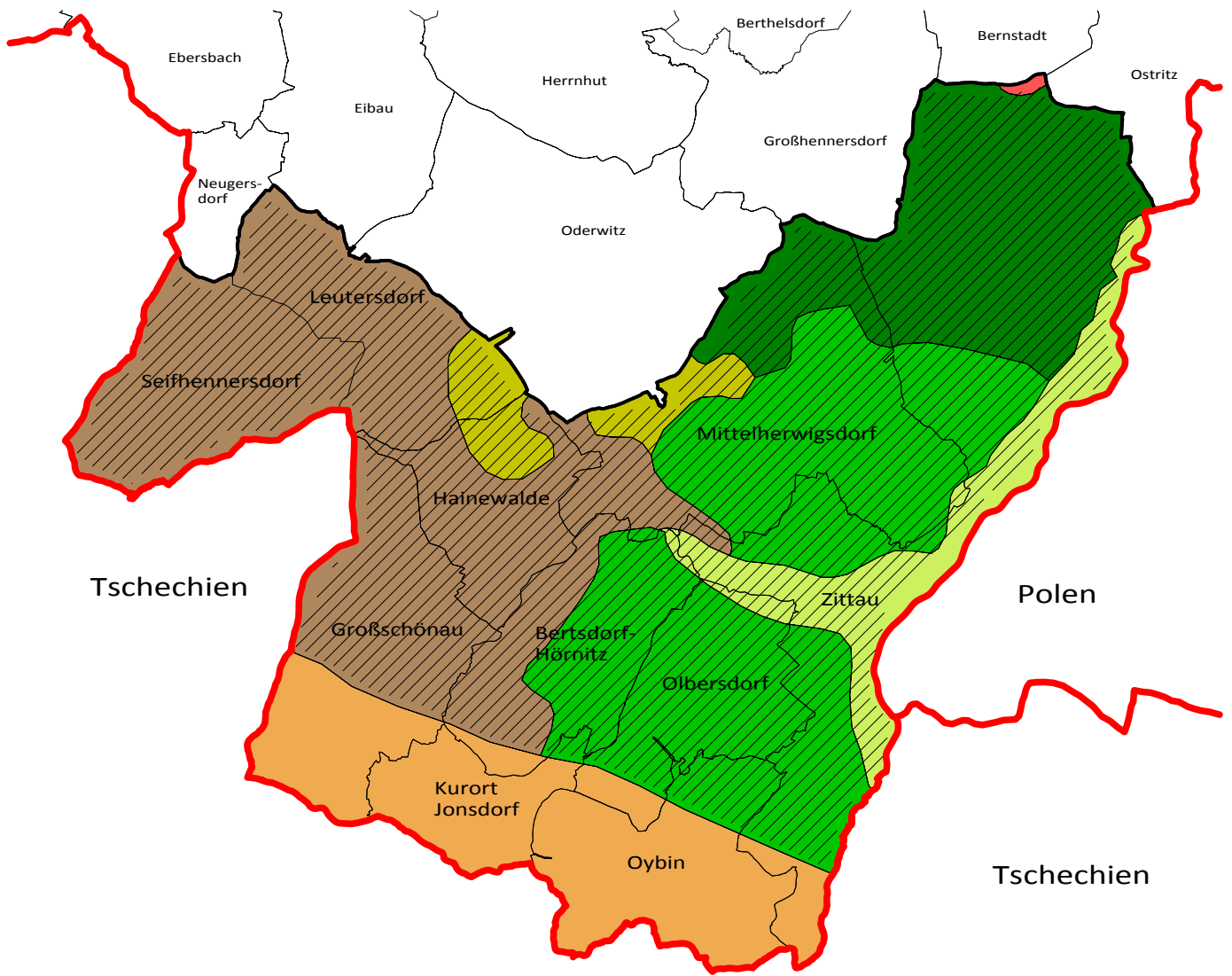
Kartengrundlage:  
DTK50-V und ATKIS®-Basis-DLM © Landesvermessungsamt Sachsen 2007

LES Naturpark Zittauer Gebirge

**KATRIN MÜLDNER**  
Freie Architektin und Stadtplanerin

09.01.2015





**LEGENDE:**

- Zittauer Gebirge
- Östliche Oberlausitz
- Zittauer Becken
- Neißetal bei Zittau
- Basalthöhen bei Neugersdorf und Großschönau
- Oderwitzer Becken
- Granit- und Basalthöhen bei Hirschfelde
- Löß-/Hügelland des Eigen

**Topografie**

- Staatsgrenze
- Grenze ILEK-Region
- Gemeindegrenzen

**NATURRÄUMLICHE  
GLIEDERUNG**

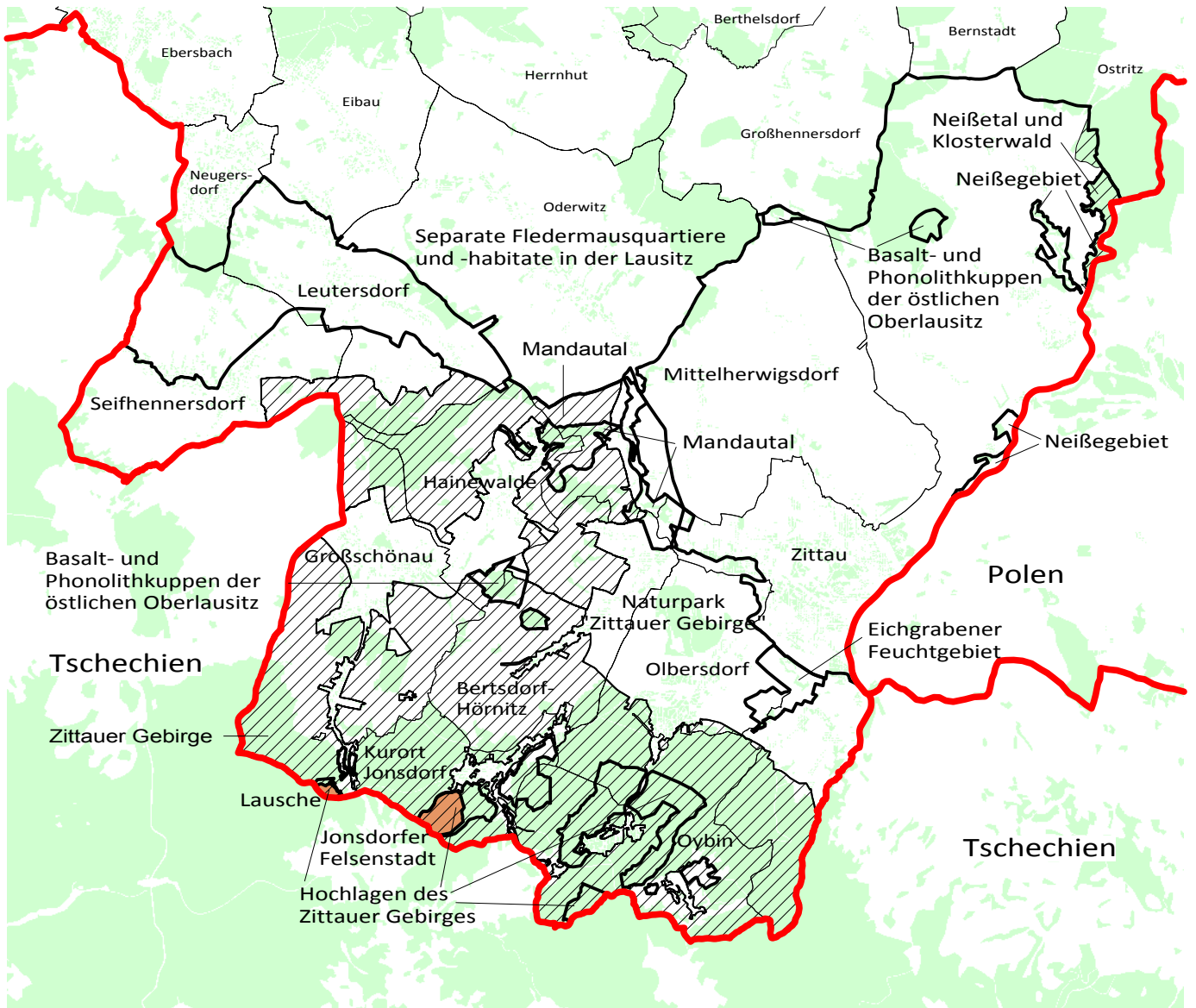
Maßstab 1 : 150 000

Kartengrundlage:  
DTK50-V und ATKIS®-Basis-DLM © Landesvermessungsamt Sachsen 2007

LES Naturpark Zittauer Gebirge

**KATRIN MÜLDNER**  
Freie Architektin und Stadtplanerin

09.01.2015



**LEGENDE:**

**Schutzgebiete**

- Naturpark
- festgesetzte Naturschutzgebiete
- festgesetzte Landschaftsschutzgebiete
- FFH Gebiete

**Topografie**

- Staatsgrenze
- Grenze ILEK-Region
- Gemeindegrenzen
- Waldflächen

## NATUR- UND LANDSCHAFTSSCHUTZGEBIETE

Maßstab 1 : 150 000

Quelle:  
Landesentwicklungsplan Sachsen 2013

Kartengrundlage:  
DTK50-V und ATKIS®-Basis-DLM © Landesvermessungsamt Sachsen 2007

LES Naturpark Zittauer Gebirge

katrin müldener  
Freie Architektin und Stadtplanerin

09.01.2015

### 3 Dokumentation der LES-Erstellung

#### 3.1 Arbeitsgruppensitzungen der AG LES

Datum	Thema
28.05.2014	Information zur Leistungsbeschreibung, Abstimmung Ablauf
06.06.2014	SWOT Analyse
13.06.2014	Entwicklungsbedarfe / Strategische Ziele
27.06.2014	Entwicklungsbedarfe / Strategische Ziele
11.07.2014	Aktualisierung SWOT Fachthemen Wirtschaft, Tourismus, Bildung, Leitbilddiskussion, Entwicklungsbedarfe
18.07.2014	Zusammenfassung SWOT, Leitbild, Dorfumbauplanung
29.08.2014	Zusammenfassung der Ergebnisse, Vorbereitung Aktionsplan
05.09.2014	Fördergegenstand wirtschaftliche Tätigkeit
12.09.2014	Fördergegenstand Kommunale technische Infrastruktur und Landtourismus
19.09.2014	Fördergegenstand Wiedernutzung ländlicher Bausubstanz und Siedlungsökologische Maßnahmen
10.10.2014	Fördergegenstand Ländliches Kulturerbe und Kirchen
17.10.2014	Fördergegenstand Bildungsinfrastruktur und RM/LAG, Wertungskriterien
24.10.2014	Aktionsplan und Budgetverteilung
14.11.2014	Aktionsplan und Budgetverteilung

#### 3.2 Teilnehmerübersicht AG LES

Arbeitsgruppe LES der LAG Naturpark Zittauer Gebirge	
Akteure	Institution / Tätigkeit
<i>Ständige Akteure der Arbeitsgruppe</i>	
Herr Andreas Förster	Gemeinde Olbersdorf
Herr Christoph Kunze	Gemeinde Jonsdorf
Herr Peter Pachtl	Gemeinde Großschönau
Herr Ralph Höhne	Stadt Zittau / Hoch- und Tiefbauamt
Frau Ina Kaminsky	Stadt Zittau / Bauaufsicht
Herr Winfried Ullrich	KirchenBezirksSozialarbeit Diakonie Löbau-Zittau
Herr Ralf Felgenträger	Allgemeiner Unternehmerverband
Herr Jochen Eitner	Naturpark Zittauer Gebirge e.V.
Frau Katrin Müldener	Freie Architektin und Stadtplanerin
Frau Birgit Kaiser	Zittauer Stadtentwicklungsgesellschaft mbh
Frau Karina Hitziger	Zittauer Stadtentwicklungsgesellschaft mbh
<i>fachbezogen beteiligte Akteure</i>	
Herr Gunter Hänsch	Gaten- und Landschaftsarchitekt
Herr Andy Paul	Landschaftspflegeverband
Herr Bernhard Preiß	Baupfleger Ev.-Luth. Landeskirche Sachsens
Herr Matthias Schwarzbach	IHK Dresden – Geschäftsstelle Zittau
Herr Thomas Tamme	IHK Dresden – Geschäftsstelle Zittau
Herr Bernd Böhlke	Wirtschaftsförderung Landkreis Görlitz
Frau Dr. Regina Gellrich	Pontes Agentur IBZ „St. Marienthal“
Frau A. Bültemeier	Forstbeauftragte der Stadt Zittau
Frau Heike Barmeyer	Stadt Zittau / Flurbereinigungsverfahren

## **4        Geschäftsgrundlagen der LAG**

- 4.1        Geschäftsordnung der LAG / Änderungen der Geschäftsordnung**
- 4.2        Geschäftsordnung des Koordinierungskreises (Entscheidungsgremium)/  
Änderungen der Geschäftsordnung**
- 4.3        Beschluss der MV des Naturparkes Zittauer Gebirge e.V.**
- 4.4        Vertrag der Stadt Seifehenndorf mit den Mitgliedsgemeinden der  
LEADER Region NP Zittauer Gebirge**

**Geschäftsordnung**  
**der Lokalen Aktionsgruppe der LEADER-Region**  
**Naturpark Zittauer Gebirge**

- (Bestätigung vom 09.01.2015,**  
**1. Änderung/Ergänzung mit Bestätigung vom 08.05.2015,**  
**2. Änderung/Ergänzung vom 04.09.2015,**  
**3. Änderung/Ergänzung mit Bestätigung vom 11.02.2018**  
**4. Änderung/Ergänzung mit Bestätigung vom 17.04.2019**  
**5. Änderung/Ergänzung mit Bestätigung vom 17.03.2020)**

Die Lokale Aktionsgruppe (LAG) der LEADER-Region Naturpark Zittauer Gebirge gibt sich folgende Geschäftsordnung:

**§ 1 Rechtsgrundlage**

Grundlagen sind das Entwicklungsprogramm für den ländlichen Raum im Freistaat Sachsen (EPLR) in der Förderperiode 2014-2020, die Förderrichtlinie LEADER – RL LEADER/2014 sowie die LEADER-Entwicklungsstrategie Naturpark Zittauer Gebirge in der jeweils geltenden Fassung.

**§ 2 Name und Zuständigkeit**

Die Lokale Aktionsgruppe trägt den Namen LAG Naturpark Zittauer Gebirge. Ihre Zuständigkeit erstreckt sich auf die in der LEADER-Entwicklungsstrategie bearbeitete Gebietskulisse.

**§ 3 Aufgaben**

Die Lokale Aktionsgruppe ist verantwortlich für

- die Begleitung der Umsetzung der Projekte und der Gesamtumsetzung
- die Fortschreibung des Gebietskonzeptes
- die in Verbindung mit dem Regionalmanagement durchgeführte Öffentlichkeitsarbeit

Die Lokale Aktionsgruppe bestimmt den Koordinierungskreis als regionales Entscheidungsgremium. Die Lokale Aktionsgruppe macht aus ihren Reihen einen Vorschlag zur Wahl des Koordinierungskreises und dieser bestätigt diese Mitglieder per Beschluss.

#### **§ 4 Zusammensetzung**

Die Zusammensetzung der Lokalen Aktionsgruppe Naturpark Zittauer Gebirge ist in der LEADER Entwicklungsstrategie Naturpark Zittauer Gebirge, **Abbildung 28**, ersichtlich.

Die Entscheidung über Aufnahme und Ausschluss von Mitgliedern trifft die Lokale Aktionsgruppe der LEADER-Region Naturpark Zittauer Gebirge mit Stimmenmehrheit.

Zu den Sitzungen der Lokalen Aktionsgruppe können als beratende Mitglieder zusätzliche Gäste eingeladen werden. Die Bürgermeister der Mitgliedsgemeinden des Naturparks, die nicht Mitglied der Lokalen Aktionsgruppe sind, haben das Recht, als Gast an den Sitzungen der Lokalen Aktionsgruppe teilzunehmen.

#### **§ 5 Vorsitz**

Vorsitzender der Lokalen Aktionsgruppe ist Herr Andreas Förster, Bürgermeister Gemeinde Olbersdorf, Stellvertreter ist Frau Sabine Faßl, Mitarbeiterin Gemeindeverwaltung Mittelherwigsdorf.

Der Vorsitzende leitet die Sitzungen der Lokalen Arbeitsgruppe sowie des Koordinierungskreises und nimmt die internen Geschäfte wahr. Dies umfasst insbesondere die Beschlussfassungen sowie interne (Detail)Abstimmungen. Darüber hinaus ist er für die Wahrnehmung und Koordination der Öffentlichkeitsarbeit zuständig. Die Geschäfte des nachfolgenden Absatzes sind seiner Kompetenz entzogen.

Das administrative Geschäft, die finanziellen Belange und die Vertretung nach außen werden durch den federführenden Partner wahrgenommen. Dies betrifft insbesondere die Umsetzung der von der Lokalen Arbeitsgruppe gefassten Beschlüsse und das rechtlich verbindliche Auftreten gegenüber Dritten (öffentliche Antragsstellen sowie private Vertragspartner). Der federführende Partner ist von den Beschränkungen des § 181 BGB befreit. Die Lokale Aktionsgruppe ernennt für diese administrativen und finanziellen Belange die Stadt Seifhennersdorf als federführenden Partner.“

#### **§ 6 Arbeitsweise**

Die Lokale Aktionsgruppe tagt entsprechend dem Bedarf, aber mindestens zweimal jährlich. Der Vorsitzende der Lokalen Aktionsgruppe beruft die Sitzung schriftlich mit angemessener Frist ein und teilt rechtzeitig die Verhandlungsgegenstände mit. Dabei sind die für die Beratung erforderlichen Unterlagen beizufügen, sofern das öffentliche Wohl oder berechnete Interessen Einzelner nicht entgegenstehen. Als angemessen gilt eine Frist von zwei Wochen. Als Vorinformation gilt auch E-Mail. Die Sitzungen der Lokalen Aktionsgruppe sind nicht öffentlich.

Über jede Sitzung ist durch das Regionalmanagement eine Niederschrift zu erstellen. Die Niederschrift hat die Zahl der anwesenden Mitglieder und die Namen der abwesenden Mitglieder unter Angabe des Grundes der Abwesenheit sowie den wesentlichen Inhalt der Sitzung zu enthalten.

Die Niederschrift ist vom Vorsitzenden und einem Vertreter des nicht öffentlichen Sektors zu unterzeichnen.

Die Niederschrift ist den Mitgliedern und ständigen Gästen zuzustellen.

### **§ 7 Beschlussfassung**

Änderungen der Geschäftsordnung sind durch die Lokale Aktionsgruppe zu bestätigen.

### **§ 8 Inkrafttreten**

Die Geschäftsordnung wurde am 09.01.2015 bestätigt. Sie tritt am Tag der Bestätigung in Kraft.

### **§ 9 Sonstige Bestimmungen**

Für eine aktive Teilnahme an einer LES bezogenen Veranstaltung, können dem teilnehmenden Mitglied der LAG die angemessenen und unmittelbaren Reise- und Übernachtungskosten, erstattet werden. Für Reisekosten ist ein Festbetrag von 0,30 €/km festgelegt, bzw. ist eine Fahrkarte vorzulegen. Die Übernachtungskosten werden bis zu

90 €/Nacht gegen Rechnungsvorlage erstattet. Die Teilnahme, bzw. die Erstattung solcher Kosten bestätigt der Vorsitzende der LAG.

**Unterschrift des Vorsitzenden der Lokalen Aktionsgruppe:**

Herr Andreas Förster  
**Vorsitzender der Lokalen Aktionsgruppe**

Unterschrift des Vorsitzenden

---

## **Geschäftsordnung**

### **des Koordinierungskreises der LEADER-Region Naturpark Zittauer Gebirge**

**(Beschluss vom 09.01.2015,**

- 1. Änderung/Ergänzung mit Beschluss vom 08.05.2015,**
- 2. Änderung/Ergänzung mit Beschluss vom 04.09.2015,**
- 3. Änderung/Ergänzung mit Beschluss vom 11.02.2018)**

Der Koordinierungskreis der LEADER-Region Naturpark Zittauer Gebirge gibt sich folgende Geschäftsordnung:

#### **§ 1 Rechtsgrundlage**

Grundlagen sind das Entwicklungsprogramm für den ländlichen Raum im Freistaat Sachsen (EPLR) in der Förderperiode 2014-2020, die Förderrichtlinie LEADER – RL LEADER/2014 sowie die LEADER-Entwicklungsstrategie Naturpark Zittauer Gebirge in der jeweils geltenden Fassung.

#### **§ 2 Name und Zuständigkeit**

Der Koordinierungskreis trägt den Namen Koordinierungskreis Naturpark Zittauer Gebirge. Seine Zuständigkeit erstreckt sich auf die in der LEADER-Entwicklungsstrategie bearbeitete Gebietskulisse.

#### **§ 3 Aufgaben**

Kernaufgabe des Koordinierungskreises ist die Vorhabenauswahl zur Beantragung einer Förderung bei der Bewilligungsbehörde zur Umsetzung der LEADER-Entwicklungsstrategie Naturpark Zittauer Gebirge im Rahmen von LEADER 2014 bis 2020.

Der Koordinierungskreis ist weiterhin verantwortlich für

- die Empfehlung über die zu fördernden Projekte aus der Gebietskulisse, insbesondere auf der Grundlage der gemeinsam abgestimmten, beschlossenen und durch das SMUL bewilligten LEADER-Entwicklungsstrategie für durch Fachförderung finanzierte Projekte, insbesondere aus den Richtlinien mit einer LEADER-Vorranggestaltung
- die Begleitung der Umsetzung der Projekte und der Gesamtumsetzung
- die Kenntnisnahme der Fortschreibung des Gebietskonzeptes und dessen Bestätigung
- die in Verbindung mit dem Regionalmanagement durchgeführte Öffentlichkeitsarbeit



#### **§ 4 Zusammensetzung**

Die Zusammensetzung des Koordinierungskreises Naturpark Zittauer Gebirge als regionales Entscheidungsgremium ist in der LEADER Entwicklungsstrategie Naturpark Zittauer Gebirge, **Abbildung 28**, ersichtlich.

Zu den Sitzungen des Koordinierungskreises können als beratende Mitglieder zusätzliche Gäste eingeladen werden. Die Bürgermeister der Mitgliedsgemeinden des Naturparks, die nicht Mitglied des Koordinierungskreises sind, haben das Recht, als Gast an den Sitzungen des Koordinierungskreises teilzunehmen.

Die Mitwirkung der Bewilligungsbehörde dient der inhaltlichen Qualifizierung der Projekte und deren Auswahl im Koordinierungskreis und stellt keine Verwaltungskontrolle sowie keinen Vorgriff einer Verwaltungsentscheidung der Bewilligungsbehörde dar.

#### **§ 5 Vorsitz**

Vorsitzender des Koordinierungskreises ist Herr Andreas Förster, Bürgermeister Gemeinde Obersdorf, Stellvertreter ist Frau Sabine Faßl, Mitarbeiterin Gemeindeverwaltung Mittelherwigsdorf.

#### **§ 6 Arbeitsweise**

Der Koordinierungskreis tagt entsprechend dem Bedarf, aber mindestens zweimal jährlich. Der Vorsitzende des Koordinierungskreises beruft die Sitzung schriftlich mit angemessener Frist ein und teilt rechtzeitig die Verhandlungsgegenstände mit. Dabei sind die für die Beratung erforderlichen Unterlagen beizufügen, sofern das öffentliche Wohl oder berechnigte Interessen Einzelner nicht entgegenstehen. Als angemessen gilt eine Frist von zwei Wochen. Als Vorinformation gilt auch E-Mail. Die Sitzungen des Koordinierungskreises sind nicht öffentlich.

Über jede Sitzung ist durch das Regionalmanagement eine Niederschrift zu erstellen. Die Niederschrift hat die Zahl der anwesenden Mitglieder und die Namen der abwesenden Mitglieder unter Angabe des Grundes der Abwesenheit, den wesentlichen Inhalt der Sitzung, den Wortlaut und die Abstimmungsergebnisse zu den Beschlüssen zu enthalten.

Die Niederschrift ist vom Vorsitzenden und einem Vertreter des nicht öffentlichen Sektors zu unterzeichnen.

Die Niederschrift ist den Mitgliedern und ständigen Gästen zuzustellen.

Die für vorliegende Projekte zur Anwendung kommenden Projektauswahlkriterien sind in der LEADER-Entwicklungsstrategie definiert und werden auf der Internetseite des Regionalmanagements veröffentlicht. Weiterhin werden die Termine sowie die beratenen Vorhaben und das Ergebnis der Auswahl auf der Internetseite des Regionalmanagements eingestellt.

Der Projektträger wird über die Entscheidung des Gremiums schriftlich, mit Angabe der Begründung, benachrichtigt.

Abgelehnte Antragsteller sind auf die Möglichkeit hinzuweisen, über einen Antrag auf Förderung bei der Bewilligungsbehörde den öffentlichen Verfahrens- und Rechtsweg zu beschreiten.

### **§ 7 Beschlussfassung**

Der Koordinierungskreis ist beschlussfähig, wenn mindestens ein Drittel der Mitglieder anwesend ist.

Für Einzelbeschlussfassungen gilt darüber hinaus, dass Behörden im Sinne der nationalen Vorschriften nicht mit mehr als 50% der Stimmrechte vertreten sind.

Die gewählten institutionellen Mitglieder des Koordinierungskreises werden persönlich durch delegierte und benannte Personen vertreten. Eine Vertretungsregelung für diesen Personenkreis ist nicht vorgesehen.

Die Beschlussfassung erfolgt mit Stimmenmehrheit der anwesenden Mitglieder. Stimmenthaltung wird bei der Auszählung der Stimmen nicht berücksichtigt. Antragsteller oder anders befangene Mitglieder sind von der Abstimmung über die betreffenden Projekte im Koordinierungskreis ausgeschlossen. Antragsteller sind während der Entscheidung bezüglich der Förderwürdigkeit der Projekte nicht anwesend, dies gilt auch für den Fall, dass diese gleichzeitig Mitglied im Koordinierungskreis sind.

Die Bewilligungsbehörde sowie das Regionalmanagement sind von der Beschlussfassung ausgeschlossen.

Die Beschlüsse werden in den Sitzungen des Koordinierungskreises gefasst. Schriftliche, fernmündliche oder andere vergleichbare Formen der Beschlussfassung des Koordinierungskreises sind zulässig, wenn kein Mitglied diesem Verfahren widerspricht.

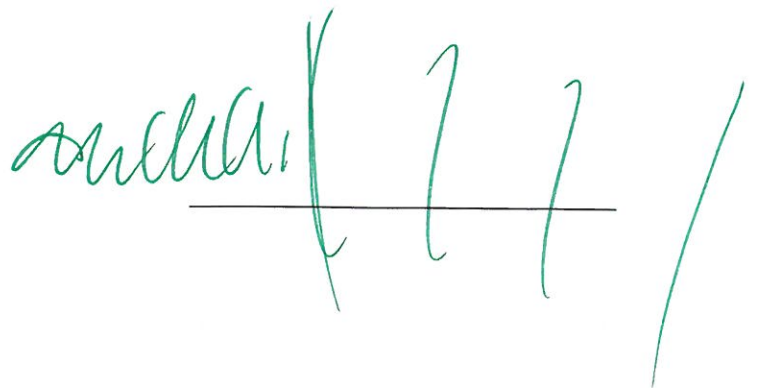
Änderungen der Geschäftsordnung sind durch den Koordinierungskreis zu beschließen.

### **§ 8 Inkrafttreten**

Die Geschäftsordnung wurde am 09.01.2015 beschlossen. Sie tritt am Tag der Beschlussfassung in Kraft.

### **Unterschrift des Vorsitzenden des Koordinierungskreises**

Herr Andreas Förster  
Vorsitzender des Koordinierungskreises

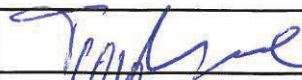


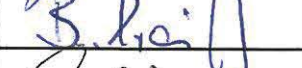


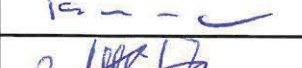
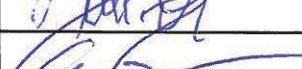



Struktur LEADER-Gebiet Naturpark Zittauer Gebirge  
Bestätigung der Mitgliedschaft in der Lokalen Aktionsgruppe



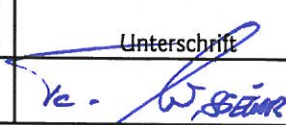
Institution/Tätigkeit vertreten durch...	Nachname, Vorname		Vertretung der Interessengruppe	Gemeinde-, Stadtrat im Naturpark Zittauer Gebirge	Kreisrat im Landkreis Görlitz	Unterschrift
Stadt Seiffhennersdorf	Berndt	Karin	Ö			
Gemeinde Mittelherwigsdorf	Faßl	Sabine	Ö			
Gemeinde Olbersdorf	Förster	Andreas	Ö			
Gemeinde Bertsdorf-Hörnitz	Hengl	Anton	Ö	X		
Stadt Zittau	Höhne	Ralph	Ö			
Gemeinde Luftkurort Jonsdorf	Kunze	Christoph	Ö			
Gemeinde Großschönau	Pachl	Peter	Ö			
Gemeinde Leutersdorf	Scholze	Bruno	Ö			
Gemeinde Hainewalde	Walther	Jürgen	Ö	X		
Stadtwerke Zittau GmbH	Große	Thomas	Ö			
digades GmbH	Berger	Kerstin	W			
Gasthaus & Pension Obekretscham	Berndt	Jana	T			
Volksbank Löbau-Zittau e. G.	Erath	Karl-Anton	W			
Allgemeiner Unternehmerverband	Felgenträger	Ralf	W			
Sonnebergbaude Waltersdorf	Fichte	Alexander	T			
Jonsdorfer Gebirgsverein 1880 e. V. / Sternwart	Helle	Frithjof	L			
Seestern GbR	Hepper	Ferdinand	T			
Straßen-, Tief- und Umweltbau Thomas Herwig	Herwig	Kristina	L			
JJ-Bikes	Jankowski	Jens	T			



Rechtsanwälte Mengel - Schwitzky - Hitziger	Mengel	Torsten	W			
Freie Architektin	Müldener	Katrin	L			
Büro für Projektmanagement	Paul	Andy	L			
Evangelisch-Lutherische Landeskirche Sachsen - Regionalkirchenamt Dresden - Kirchenbaupfleger	Preiß	Bernhard	K			
Fritz-Fahrräder - Jens Michael und Michael Schindler GbR	Schindler	Michael	T			
TRAUM PALAST e. V.	Scholz	Sabine	K			
IHK Dresden - Geschäftsstelle Zittau	Tamme	Thomas	W			
KirchenBezirksSozialarbeit Diakonie Löbau-Zittau	Ullrich	Winfried	K			
SCHKOLA Hartau	Zimmer	Christian	K			

#### Interessengruppe

<b>Öffentlicher Sektor</b>	
Öffentliches Interesse/Daseinsvorsorge	Ö
kommunal	
nicht kommunal	
<b>Nicht öffentlicher Sektor</b>	
Tourismus	T
Wirtschaft	W
Kunst/Kultur/Wissenschaft/Bildung/Sport	K
Landschafts- und Siedlungsstruktur/Umwelt/Natur	L

Nachname, Vorname		Institution/Tätigkeit	Vertretung der Interessengruppe	Gemeinde-, Stadtrat im Naturpark Zittauer Gebirge	Kreisrat im Landkreis Görlitz
Steiner	Tobias	Gemeinde Oybin	Ö		Unterschrift 

**Interessengruppe**

Öffentlicher Sektor	
Öffentliches Interesse/Daseinsvorsorge	Ö
kommunal	
nicht kommunal	
Nicht öffentlicher Sektor	
Tourismus	T
Wirtschaft	W
Kunst/Kultur/Wissenschaft/Bildung/Sport	K
Landschafts- und Siedlungsstruktur/Umwelt/Natur	L



Naturpark Zittauer Gebirge e. V.  
Mitgliederversammlung  
am 15. Dezember 2014  
Tagesordnungspunkt 5



Vorlage  
Beschluss: 2

### **Umsetzung einer LEADER-Entwicklungsstrategie für die Region „Naturpark Zittauer Gebirge“ – Lokale Aktionsgruppe als Träger der Regionalentwicklung**

Der LEADER-Aufruf für die Förderperiode 2014 bis 2020 erfolgte seitens des Sächsischen Staatsministeriums für Umwelt und Landwirtschaft am 09. Oktober 2013.

Sowohl der Gemeinsame Ausschuss Naturpark Zittauer Gebirge als Träger der Regionalentwicklung in der vorangegangenen Förderperiode in seiner Sitzung am 21. Oktober 2013 als auch der Koordinierungskreis als Entscheidungsgremium für die Regionalentwicklung in seiner Tagung am 25. Oktober 2013 haben sich einstimmig für eine LEADER-Bewerbung ausgesprochen.

Mit Schreiben vom 12. November 2013 wurde die Absicht zur Bewerbung als LEADER-Gebiet „Naturpark Zittauer Gebirge“ gegenüber der Bewilligungsbehörde zur Weiterleitung an das Ministerium erklärt.

Die Fachregierungserklärung „Das neue Entwicklungsprogramm für den ländlichen Raum“ des Sächsischen Staatsministeriums erfolgte am 09. April 2014 durch Herrn Staatsminister Frank Kupfer.

Die Regionen sind aufgerufen, als Basis für den Entwicklungsprozess im Rahmen von „LEADER 2014 bis 2020“ eine LEADER-Entwicklungsstrategie (LES) gemäß Leistungsbild des Sächsischen Staatsministeriums für Umwelt und Landwirtschaft zu erarbeiten.

Die LEADER-Entwicklungsstrategie ist zum 15. Januar 2015 beim Sächsischen Staatsministerium für Umwelt und Landwirtschaft eingereicht.

**Ziel ist die gemeinsame Umsetzung der LEADER-Entwicklungsstrategie für die Gebietskulisse „Naturpark Zittauer Gebirge“ als Grundlage für die künftige Regionalentwicklung im Rahmen von LEADER 2014 bis 2020. Träger dieser Regionalentwicklung ist die Lokale Aktionsgruppe, die auf Basis einer Geschäftsordnung arbeitet. (siehe Anlage 1)**

**Als Entscheidungsgremium wird der Koordinierungskreis Naturpark Zittauer Gebirge gewählt, welcher ebenso auf Basis einer Geschäftsordnung arbeitet. (siehe Anlage 2)**

**Federführender Partner** Die Stadt Seiffhennersdorf, vertreten durch die Bürgermeisterin Karin Berndt, wird als federführender Partner benannt, welche die Lokale Aktionsgruppe in administrativen und finanziellen Belangen vertritt.

**Förderperiode** 2014 bis 2020 (2023)

**Kosten** 740.000,00 € brutto

**Förderung** Im Rahmen der LEADER-Entwicklungsstrategie ist eine Förderung in Höhe von 80 % vorgesehen.

#### **Sicherstellung der Eigenanteile**

Haushalte der Städte und Gemeinden (siehe Anlage 3)

#### **Beschluss**

**Umsetzung der LEADER-Entwicklungsstrategie für die Region „Naturpark Zittauer Gebirge“ als Grundlage für die künftige Regionalentwicklung im Rahmen von LEADER 2014 bis 2020 durch die Lokale Aktionsgruppe als Träger sowie den Koordinierungskreis als Entscheidungsgremium der Regionalentwicklung.**



**Umsetzung einer LEADER-Entwicklungsstrategie für die Region „Naturpark Zittauer Gebirge“ – Lokale Aktionsgruppe als Träger der Regionalentwicklung**

**Frank Peuker**

Bürgermeister der Gemeinde Großschönau  
Vorsitzender Naturpark Zittauer Gebirge e. V.

**Volker Müller**

Bürgermeister der Gemeinde Bertsdorf-Hörnitz

**Jürgen Walther**

Bürgermeister der Gemeinde Hainewalde

**Christoph Kunze**

Bürgermeister der Gemeinde Kurort Jonsdorf

**Bruno Scholze**

Bürgermeister der Gemeinde Leutersdorf

**Markus Hallmann**

Bürgermeister der Gemeinde Mittelherwigsdorf

**Andreas Förster**

Bürgermeister der Gemeinde Olbersdorf

**Hans-Jürgen Goth**

Bürgermeister der Gemeinde Oybin

**Karin Berndt**

Bürgermeisterin der Stadt Seiffhennersdorf

**Arnd Voigt**

Oberbürgermeister der Stadt Zittau

# Öffentlich-rechtliche Vereinbarung

zwischen der

Stadt Seifhennersdorf,  
vertreten durch die Bürgermeisterin Karin Berndt  
(nachfolgend federführender Partner genannt)

und den Mitgliedskommunen

Gemeinde Bertsdorf-Hörnitz,  
vertreten durch den Bürgermeister Volker Müller

Gemeinde Großschönau,  
vertreten durch den Bürgermeister Frank Peuker

Gemeinde Hainewalde,  
vertreten durch den Bürgermeister Jürgen Walter

Gemeinde Luftkurort Jonsdorf,  
vertreten durch den Bürgermeister Christoph Kunze

Gemeinde Leutersdorf,  
vertreten durch den Bürgermeister Bruno Scholze

Gemeinde Mittelherwigsdorf,  
vertreten durch den Bürgermeister Markus Hallmann

Gemeinde Olbersdorf,  
vertreten durch den Bürgermeister Andreas Förster

Gemeinde Oybin,  
vertreten durch den Bürgermeister Hans-Jürgen Goth

Stadt Zittau,  
vertreten durch den Oberbürgermeister Arnd Voigt  
(nachfolgend Mitgliedskommunen genannt)

## Präambel

Die Stadt Seifhennersdorf und die Mitgliedskommunen der LEADER-Region „Naturpark Zittauer Gebirge“ Bertsdorf-Hörnitz, Großschönau, Hainewalde, Luftkurort Jonsdorf, Leutersdorf, Mittelherwigsdorf, Olbersdorf, Oybin und Zittau haben gemeinsam mit Partnern aus dem privaten Sektor die LEADER-Entwicklungsstrategie für das Gebiet „Naturpark Zittauer Gebirge“ erarbeitet. Diese ist nach Ernennung als LEADER-Gebiet für die Förderperiode 2014 bis 2020 umzusetzen. Zu diesem Zweck wurde bereits im Januar 2015 die Lokale Aktionsgruppe „Naturpark Zittauer Gebirge“ gegründet und als Entscheidungsgremium der regionale Koordinierungskreis „Naturpark Zittauer Gebirge“ gewählt. Als Gebietskörperschaft vertritt die Stadt Seifhennersdorf die Lokale Aktionsgruppe als federführender Partner in administrativen und finanziellen Belangen. Wesentliche Aufgabe ist hierbei, als Erfüllungsgehilfe der Lokalen Aktionsgruppe, Auftraggeber für das Regionalmanagement zu sein und die Förderung zum Betreiben der Lokalen Aktionsgruppe zu beantragen und umzusetzen. Hierfür wird folgende Vereinbarung geschlossen.



### **§1 Vertragsgegenstand**

Die Vertragspartner vereinbaren die Zusammenarbeit bei der Umsetzung der LEADER-Entwicklungsstrategie „Naturpark Zittauer Gebirge“. Das Gebiet umfasst die Gesamtfläche der beteiligten Kommunen Berstdorf-Hörnitz, Großschönau, Hainewalde, Luftkurort Jonsdorf, Leutersdorf, Mittelherwigsdorf, Olberdorf, Oybin, Seifhennersdorf und Zittau und orientiert sich inhaltlich an den Zielen der LEADER-Entwicklungsstrategie Naturpark Zittauer Gebirge.

Schwerpunkt liegt hierbei auf der Beauftragung des Regionalmanagements und der Beantragung und Umsetzung der Förderung zur Betreuung der Lokalen Aktionsgruppe.

### **§2 Vertretung**

Die Vertretung der Lokalen Aktionsgruppe in administrativen und finanziellen Belangen wird der Stadt Seifhennersdorf als federführender Partner übertragen. Grundlage bildet sowohl die Geschäftsordnung der Lokalen Aktionsgruppe als auch die Geschäftsordnung des regionalen Koordinierungskreises für die Region „Naturpark Zittauer Gebirge“.

### **§3 Finanzierung**

Die Berechnung der anteiligen Eigenmittel der Städte und Gemeinden beruht auf der Einwohnerzahl per 31.12.2012.

Der Leistungsumfang beträgt 740.000,00 € brutto.

Gemäß LEADER-Entwicklungsstrategie ist ein Fördersatz von 80 % (vom Brutto) vorgesehen.

Die von den Städten und Gemeinden in der Summe aufzubringenden Eigenmittel betragen insgesamt 148.000,00 € für die Jahre 2015 bis 2023.

### **§4 Zusammenarbeit und Mitwirkung**

Zur Umsetzung der LEADER-Entwicklungsstrategie ist aus Mitgliedern der Lokalen Aktionsgruppe der regionale Koordinierungskreis als Entscheidungsgremium gegründet worden, welches sich aus Vertretern des öffentlichen und nicht öffentlichen Sektors zusammensetzt.

Sowohl für die Lokale Aktionsgruppe als auch für den regionalen Koordinierungskreis sind ein Vorsitzender und eine stellvertretende Vorsitzende gewählt. Des Weiteren steht das Regionalmanagement zur Erfüllung der anstehenden Aufgaben zur Seite.

Pressemittteilungen werden nur durch den Vorsitzenden herausgegeben.

### **§5 Aufhebung und Kündigung**

Diese öffentlich-rechtliche Vereinbarung wird für die Dauer der Umsetzung der LEADER-Entwicklungsstrategie „Naturpark Zittauer Gebirge“ abgeschlossen und endet mit der vollständigen Begleichung aller daraus entstehenden finanziellen Verbindlichkeiten.

Eine Aufhebung der Vereinbarung kann im beiderseitigen Einvernehmen erfolgen.

Eine ordentliche Kündigung kann nur schriftlich unter Einhaltung einer Frist von drei Monaten, jeweils zum Ende des Kalenderjahres erfolgen. Das Recht jedes Beteiligten zur Kündigung aus wichtigem Grund bleibt unberührt.

### **§6 Wirksamkeit der Vereinbarung**

Diese Vereinbarung wird mit Beschluss vom 15. Dezember 2014 und dessen Unterzeichnung durch alle Beteiligten wirksam und endet voraussichtlich mit Ablauf der Förderperiode 2014 bis 2020.

## **5      **Beschlüsse der 10 Kommunen zur Umsetzung der LES****

## Beglaubigter Auszug

**aus der Gemeinderatssitzung vom 10. Dezember 2014**  
Beginn: 18:00 Uhr - Ort: Gaststätte „Zum Hirsch“ Bertsdorf

**zu TOP 1.: Umsetzung der LEADER-Entwicklungsstrategie (LES) für die Region „Naturpark Zittauer Gebirge“**

### Beschluss 52/2014

Der Gemeinderat der Gemeinde Bertsdorf-Hörnitz bestätigt und beschließt in seiner öffentlichen Sitzung am 10.12.2014 die Umsetzung der erarbeiteten LEADER-Entwicklungsstrategie für die Region „Naturpark Zittauer Gebirge“ gemäß Leistungsbild des Sächsischen Staatsministerium für Umwelt und Landwirtschaft.

#### Beschlussfähigkeit:

Gesetzliche Anzahl der Stimmen:	14+1
davon anwesend:	12

#### Abstimmungsergebnis:

Ja-Stimmen:	12
Nein-Stimmen:	0
Stimmenthaltungen:	0

Aufgrund des § 20 Abs. 1 der SächsGemO war kein Mitglied des Gemeinderates von der Abstimmung ausgeschlossen.

Die Richtigkeit des Auszuges wird beglaubigt.

Gleichzeitig wird bescheinigt, dass zur Sitzung unter Mitteilung der Tagesordnung rechtzeitig und ordnungsgemäß eingeladen worden war.

Der Gemeinderat der Gemeinde Bertsdorf-Hörnitz war beschlussfähig.

Bertsdorf-Hörnitz, den 11.12.2014

  
V. Müller  
Bürgermeister



# Gemeinde Großschönau

## Gemeinderat

Vorlage für die 11. öffentliche Sitzung des Gemeinderates der Gemeinde Großschönau am 22.12.2014

**Vorlage Nr.:** 69/12/2014

**Bearbeiter:**

Peter Pachl  
Amtsleiter Hauptverwaltung

**Einreicher:**

Frank Peuker  
Bürgermeister

---

**Beschlussvorlage:** **Umsetzung der LEADER-Entwicklungsstrategie (LES) für die Region „Naturpark Zittauer Gebirge“**

Gesetzliche Grundlagen: SächsGemO  
Bereits gefasste Beschlüsse: 18/04/2007, 62/12/2007 (Förderperiode ILE 2007 – 2013)  
Aufzuhebende Beschlüsse: keine  
Vorberatung: HA am 10.12.2014 Ergebnis: Zustimmung

### Begründung:

Der LEADER-Aufruf für die Förderperiode 2014 bis 2020 erfolgte seitens des Sächsischen Staatsministeriums für Umwelt und Landwirtschaft am 09. Oktober 2013.

Sowohl der Gemeinsame Ausschuss Naturpark Zittauer Gebirge als Träger der Regionalentwicklung in der vorangegangenen Förderperiode in seiner Sitzung am 21. Oktober 2013 als auch der Koordinierungskreis als Entscheidungsgremium für die Regionalentwicklung in seiner Tagung am 25. Oktober 2013 haben sich einstimmig für eine LEADER-Bewerbung ausgesprochen.

Mit Schreiben vom 12. November 2013 wurde die Absicht zur Bewerbung als LEADER-Gebiet „Naturpark Zittauer Gebirge“ gegenüber der Bewilligungsbehörde zur Weiterleitung an das Ministerium erklärt.

Die Fachregierungserklärung „Das neue Entwicklungsprogramm für den ländlichen Raum“ des Sächsischen Staatsministeriums erfolgte am 09. April 2014 durch Herrn Staatsminister Frank Kupfer.

Die Regionen waren nun aufgerufen, als Basis für den Entwicklungsprozess im Rahmen von „LEADER 2014 bis 2020“ eine LEADER-Entwicklungsstrategie (LES) gemäß Leistungsbild des Sächsischen Staatsministeriums für Umwelt und Landwirtschaft zu erarbeiten.

Die erarbeitete LEADER-Entwicklungsstrategie für die Region „Naturpark Zittauer Gebirge“ gemäß Leistungsbild des Sächsischen Staatsministeriums für Umwelt und Landwirtschaft bildet die Grundlage für die künftige Regionalentwicklung im Rahmen von LEADER 2014 bis 2020.

Eine Zusammenfassung der LES in der Fassung vom 10.11.2014 mit den wichtigsten Informationen über Förderzeitraum, Leitmotto, Ziele, Aktionsplan / Maßnahmen, Budget und Umsetzung ist dieser BV beigelegt.

Weitere Informationen erfolgen mündlich.

### Beschlussvorschlag:

Der Gemeinderat der Gemeinde Großschönau bestätigt und beschließt die Umsetzung der erarbeiteten LEADER-Entwicklungsstrategie für die Region „Naturpark Zittauer Gebirge“ in der Fassung vom 10.11.2014 gemäß Leistungsbild des Sächsischen Staatsministeriums für Umwelt und Landwirtschaft.

### Abstimmungsergebnis:

Gesetzliche Anzahl Mitglieder des Gemeinderats zzgl. Bürgermeister: 18 + 1

Anwesend: 16 + 1  
Ja-Stimmen: 16 + 1  
Nein-Stimmen: keine  
Stimmenthaltungen: keine

Auf Grund des § 20 SächsGemO haben folgende Gemeinderäte an der Beratung / Abstimmung nicht teilgenommen:  
keine

Großschönau, den 22.12.2014

Frank Peuker  
Bürgermeister





## Gemeinde Hainewalde Gemeinderat

Vorlage für die 11. öffentliche Sitzung des Gemeinderates der Gemeinde Hainewalde am 08.12.2014

Vorlage Nr.: 26/12/2014

Bearbeiter: Jürgen Walther  
Bürgermeister

Einreicher: Jürgen Walther  
Bürgermeister

---

Beschlussvorlage: **Umsetzung der LEADER-Entwicklungsstrategie (LES) für die Region „Naturpark Zittauer Gebirge“ – Vorstellung und Beschlussfassung**

Begründung:

Der LEADER-Aufruf für die Förderperiode 2014 bis 2020 erfolgte seitens des Sächsischen Staatsministeriums für Umwelt und Landwirtschaft am 09. Oktober 2013.

Sowohl der Gemeinsame Ausschuss Naturpark Zittauer Gebirge als Träger der Regionalentwicklung in der vorangegangenen Förderperiode in seiner Sitzung am 21. Oktober 2013 als auch der Koordinierungskreis als Entscheidungsgremium für die Regionalentwicklung in seiner Tagung am 25. Oktober 2013 haben sich einstimmig für eine LEADER-Bewerbung ausgesprochen.

Mit Schreiben vom 12. November 2013 wurde die Absicht zur Bewerbung als LEADER-Gebiet „Naturpark Zittauer Gebirge“ gegenüber der Bewilligungsbehörde zur Weiterleitung an das Ministerium erklärt.

Die Fachregierungserklärung „Das neue Entwicklungsprogramm für den ländlichen Raum“ des Sächsischen Staatsministeriums erfolgte am 09. April 2014 durch Herrn Staatsminister Frank Kupfer.

Die Regionen waren nun aufgerufen, als Basis für den Entwicklungsprozess im Rahmen von „LEADER 2014 bis 2020“ eine LEADER-Entwicklungsstrategie (LES) gemäß Leistungsbild des Sächsischen Staatsministeriums für Umwelt und Landwirtschaft zu erarbeiten.

**Die erarbeitete LEADER-Entwicklungsstrategie für die Region „Naturpark Zittauer Gebirge“ gemäß Leistungsbild des Sächsischen Staatsministeriums für Umwelt und Landwirtschaft bildet die Grundlage für die künftige Regionalentwicklung im Rahmen von LEADER 2014 bis 2020.**

Beschlussvorschlag : 26/12/2014

*Der Gemeinderat der Gemeinde Hainewalde bestätigt und beschließt die Umsetzung der erarbeiteten LEADER-Entwicklungsstrategie für die Region „Naturpark Zittauer Gebirge“ gemäß Leistungsbild des Sächsischen Staatsministeriums für Umwelt und Landwirtschaft. (siehe Anlage)*

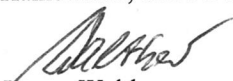
Abstimmungsergebnis:

Gesetzliche Anzahl Mitglieder des Gemeinderates zzgl. Bürgermeister: 11 + 1

Anwesend	:	9 + 1
Ja-Stimmen	:	9 + 1
Nein-Stimmen	:	keine
Stimmhaltungen	:	keine

Auf Grund des § 20 SächsGemO haben folgende Gemeinderäte an der Beratung/Abstimmung nicht teilgenommen: /

Hainewalde, den 08.12.2014

  
Jürgen Walther  
Bürgermeister



**GEMEINDE KURORT JONSDORF  
LANDKREIS GÖRLITZ**



**Beschluss 31/2014**

**Umsetzung der LEADER-Entwicklungsstrategie (LES) für die Region  
„Naturpark Zittauer Gebirge“**

Der Gemeinderat von Jonsdorf bestätigt und beschließt in seiner öffentlichen Sitzung am 17.12.2014 die Umsetzung der erarbeiteten LEADER-Entwicklungsstrategie für die Region „Naturpark Zittauer Gebirge“ gemäß Leistungsbild des Sächsischen Staatsministeriums für Umwelt und Landwirtschaft.

Anwesenheit		Abstimmungsergebnis			
<b>Soll</b>	<b>12 + 1</b>	<b>Ja: 12</b>	<b>Nein: 0</b>	<b>Enth.: 0</b>	<b>Bef.: 0</b>
<b>Ist</b>	<b>11 + 1</b>				

Kurort Jonsdorf, 18.12.2014



*Christoph Kunze*  
Christoph Kunze  
Bürgermeister

**Beschlussvorlage**  
zur öffentlichen Gemeinderatssitzung am 22. Dezember 2014

ingereicht vom Bürgermeister

**Umsetzung der LEADER-Entwicklungsstrategie (LES) für die Region „Naturpark Zittauer Gebirge“**

**Erläuterungen:**

Der LEADER-Aufruf für die Förderperiode 2014 bis 2020 erfolgte seitens des Sächsischen Staatsministeriums für Umwelt und Landwirtschaft am 09. Oktober 2013.

Sowohl der Gemeinsame Ausschuss Naturpark Zittauer Gebirge als Träger der Regionalentwicklung in der vorangegangenen Förderperiode in seiner Sitzung am 21. Oktober 2013 als auch der Koordinierungskreis als Entscheidungsgremium für die Regionalentwicklung in seiner Tagung am 25. Oktober 2013 haben sich einstimmig für eine LEADER-Bewerbung ausgesprochen.

Mit Schreiben vom 12. November 2013 wurde die Absicht zur Bewerbung als LEADER-Gebiet „Naturpark Zittauer Gebirge“ gegenüber der Bewilligungsbehörde zur Weiterleitung an das Ministerium erklärt.

Die Fachregierungserklärung „Das neue Entwicklungsprogramm für den ländlichen Raum“ des Sächsischen Staatsministeriums erfolgte am 09. April 2014 durch Herrn Staatsminister Frank Kupfer.

Die Regionen waren nun aufgerufen, als Basis für den Entwicklungsprozess im Rahmen von „LEADER 2014 bis 2020“ eine LEADER-Entwicklungsstrategie (LES) gemäß Leistungsbild des Sächsischen Staatsministeriums für Umwelt und Landwirtschaft zu erarbeiten.

**Die erarbeitete LEADER-Entwicklungsstrategie für die Region „Naturpark Zittauer Gebirge“ gemäß Leistungsbild des Sächsischen Staatsministeriums für Umwelt und Landwirtschaft bildet die Grundlage für die künftige Regionalentwicklung im Rahmen von LEADER 2014 bis 2020.**

Beschluss-Nr. 93/12/14

**Der Gemeinderat bestätigt und beschließt die Umsetzung der erarbeiteten LEADER-Entwicklungsstrategie für die Region „Naturpark Zittauer Gebirge“ gemäß Leistungsbild des Sächsischen Staatsministeriums für Umwelt und Landwirtschaft. (siehe Anlage)**

**Abstimmungsergebnis:**

Anzahl der Mitglieder des Gemeinderates: 14 + 1

davon anwesend: 13 + 1

Ja-Stimmen: 13 + 1      Nein-Stimmen: -      Stimmenthaltungen: -

**Bemerkung:**

Auf Grund des § 20 SächsGemO in der Fassung der Bekanntmachung vom 3. März 2014 (SächsGVBl. Jg. 2014, Bl. Nr. 5, S. 146, ber. S. 159), in der jeweils gültigen Fassung, haben folgende Mitglieder des Gemeinderates weder beratend noch abstimmend mitgewirkt:

  
 Scholze  
 Bürgermeister



Verteiler: Gemeinderäte  
 B- H-R-Bau-B/S

An Gemeindetafel Leutersdorf / Spitzkunnersdorf  
 angeheftet am:

abgenommen am:

# Gemeindeverwaltung Mittelherwigsdorf im Freistaat Sachsen

mit den Ortsteilen Eckartsberg · Mittelherwigsdorf · Oberseifersdorf · Radgendorf

Gemeindeverwaltung · Am Gemeindeamt 7 · 02763 Mittelherwigsdorf



Amt:  
**Hauptamt**  
Bearbeiter:  
**Frau Halang**  
Telefon:  
**(03583) 50 13 0**  
Telefax:  
**(03583) 50 13 19**  
eMail:  
**halang@mittelherwigsdorf.de**

Ihr Zeichen

Ihre Nachricht vom

Unser Zeichen

Rufnummer

Datum

03583 / 50 13 17

2014-12-29

## **Auszug aus dem Protokoll des Gemeinderates vom 15.12.2014**

### **Beschluss Nr.: 075/12/14**

Der Gemeinderat bestätigt und beschließt die Umsetzung der erarbeiteten LEADER-Entwicklungsstrategie für die Region „Naturpark Zittauer Gebirge“ gemäß Leistungsbild des Sächsischen Staatsministeriums für Umwelt und Landwirtschaft. (siehe Anlage)

### Abstimmungsergebnis:

Gesetzliche Anzahl der Mitglieder des Gemeinderates einschließlich Bürgermeister: 17

davon anwesend: 17

Ja-Stimmen: 17

Nein-Stimmen: 0

Stimmenthaltungen: 0

Hallmann  
Bürgermeister



Internet:  
[www.mittelherwigsdorf.de](http://www.mittelherwigsdorf.de)  
eMail:  
[gemeinde@mittelherwigsdorf.de](mailto:gemeinde@mittelherwigsdorf.de)

Öffnungszeiten:  
Mo 9 - 12 Uhr  
Di 9 - 12 Uhr / 13 - 18 Uhr  
Do 9 - 12 Uhr / 13 - 15 Uhr

Bankverbindung:  
Sparkasse Oberlausitz-Niederschlesien  
BLZ 850 501 00 · Kto.-Nr. 3 000 031 641  
IBAN: DE10 8505 0100 3000 0316 41 · BIC: WELADED1GRL







Verteiler:

- AG LES, Frau Müldener
- Bürgermeister
- Akte

**Auszug**  
**aus der Niederschrift über die öffentliche Sitzung**  
**des Gemeinderates der Gemeinde Olbersdorf vom 17. Dezember 2014**

**TOP 2 Umsetzung der LEADER-Entwicklungsstrategie (LES) für die Region "Naturpark Zittauer Gebirge" / hier: Vorstellung, Beratung und Beschlussfassung**

**Beschluss Nr. 60/2014**


Der Gemeinderat von Olbersdorf bestätigt und beschließt in seiner öffentlichen Sitzung am 17. Dezember 2014 die Umsetzung der erarbeiteten LEADER-Entwicklungsstrategie für die Region „Naturpark Zittauer Gebirge“ gemäß Leistungsbild des Sächsischen Staatsministeriums für Umwelt und Landwirtschaft. (siehe Anlage)


Abstimmungsergebnis

Gesetzl. Anzahl der Gemeinderäte:	18+1	Dafür:	18	Dagegen:	0
davon anwesend:	17+1	Enthaltg.:	0	Befangen:	0

Die Richtigkeit des Auszuges und der Angaben über Beschlussfähigkeit und Abstimmung werden beglaubigt. Gleichzeitig wird bescheinigt, dass die Sitzung unter Mitteilung der Tagesordnung rechtzeitig und ordnungsgemäß einberufen worden ist. Das Gremium war beschlussfähig.

Olbersdorf, den 22.12.2014

  
Andreas Förster  
Bürgermeister



**BESCHLUSSVORLAGE**

öffentlich



nicht öffentlich

für Gemeinderat Oybin

zur Sitzung am 15.12.2014 zum TOP

**Einreicher: Bürgermeister****Unterschrift:**

In welchen Gremien wurde die Beschlussvorlage vorberaten? GR

Datum der Sitzung: 24.11.2014

**Betreff:**

Umsetzung der LEADER-Entwicklungsstrategie (LES) für die Region „Naturpark Zittauer Gebirge“

**Beschlussvorschlag:**

Der Gemeinderat der Gemeinde Oybin beschließt in seiner öffentlichen Sitzung am 15.12.2014 bestätigt und beschließt die Umsetzung der erarbeiteten LEADER-Entwicklungsstrategie für die Region „Naturpark Zittauer Gebirge“ gemäß Leistungsbild des Sächsischen Staatsministeriums für Umwelt und Landwirtschaft. (siehe Anlage)

**Finanzielle Auswirkungen**

ja



nein

Wertumfang:

€

**Begründung:**

Siehe Anlage 1

Beschlussergebnis

Beschluss Nr.: 51

2014

Gremium	<input checked="" type="checkbox"/> Gemeinderat	<input type="checkbox"/> Haupt -Ausschuss
Anwesenheit	Abstimmungsergebnis	
Mitgl.GR 10+1	Ja: 11	Nein: 0
Ist 10+1	Enth.: 0	

# Stadt Seifhennersdorf

FREISTAAT SACHSEN



## **Auszug aus dem Protokoll der konstituierenden Sitzung des Stadtrates**

(Legislaturperiode 2014-2019)

vom: **18.12.2014**

Beginn: 19:00 Uhr

Ende: 22:00 Uhr

Tagungsort: Ratssaal der Stadtverwaltung Seifhennersdorf

<b><u>Anwesende Stadträte:</u></b>	Frau Noack, Frau Pfaff, Herr Hänsgen, Herr Winkler, Herr Schwerdtner, Herr Kamenz, Herr Preissler, Herr Kray, Frau Cieslak, Frau Schmidt, Frau Ladwig, Frau Knobloch, Herr Groß
<b><u>entschuldigt:</u></b>	Frau Röthig (k)
<b><u>Bürgermeisterin:</u></b>	Frau Berndt
<b><u>Mitarbeiter Verwaltung:</u></b>	Herr Müller, Hauptamt Frau Werner, Kämmerin Frau Leipert, SGL Bau

## **TAGESORDNUNG:**

### **Öffentliche Sitzung**

1. Feststellung der ordnungsgemäßen Einladung, der Anwesenheit und der Beschlussfähigkeit
2. Verpflichtung der Stadträte
3. Feststellung der Verantwortlichkeit der Protokollunterzeichnung
4. Protokollkontrolle vom Stadtrat am 23.10.2014
5. Bericht der Bürgermeisterin
6. Öffentliche Fragestunde
7. Öffentliche Beschlussvorlagen
  - BV 87/2014/S** Private Fördermaßnahme Rumburger Str. 7 - Grundsatzbeschluss
  - BV 82/2014/S** Nachbestätigung Erbaueinandersetzung Clemens
  - BV 83/2014/S** Wahl der stellvertretenden Bürgermeister
  - BV 84/2014/S** Wahl Verbandsräte für AZV
  - BV 85/2014/S** Hauptsatzung
  - BV 88/2014/S** Umsetzung der LEADER-Entwicklungsstrategie (LES) für die Region „Naturpark Zittauer Gebirge“
  - BV 90/2014/S** Vergabe Beschaffung Absperrmaterialien
  - BV 91/2014/S** Haushaltssatzung mit Haushaltsplan 2015 und Anlagen
  - BV 92/2014/S** Bestätigung des Auflösungsvertrages Erbbaurecht Marxstr. 15
  - BV 93/2014/S** ILE-Maßnahme, Straßen- u. Stützmauerbau „An der Läuterau“ 1. Nachtrag
  - BV 72/2014/H/S** Ermächtigung Bürgermeisterin zu außerplanmäßiger Ausgabe für den Bereich Bauhof

Die Bürgermeisterin Frau Berndt begrüßt die Anwesenden recht herzlich und eröffnet die Sitzung.

**1. Feststellung der ordnungsgemäßen Einladung, der Anwesenheit und der Beschlussfähigkeit**

Es wird festgestellt, dass die Einladung mit den Unterlagen form- und fristgerecht gestellt wurde.

Beschlussfähigkeit: 13 +1

**2. Verpflichtung der Stadträte**

Mit der Ablegung des Gelöbnisses erfolgt die rechtskräftige Vereidigung der Stadträte. Der Stadtrat hat sich konstituiert.

**3. Feststellung der Verantwortlichkeit der Protokollunterzeichnung**

Unterschrift: Herr Hänsgen, Frau Noack

**4. Öffentliche Beschlussvorlagen**

**BV 88/2014/S** Umsetzung der LEADER-Entwicklungsstrategie (LES) für die Region „Naturpark Zittauer Gebirge“

Der Stadtrat bestätigt und beschließt die Umsetzung der erarbeiteten LEADER Entwicklungsstrategie für die Region „ Naturpark Zittauer Gebirge“ gemäß Leistungsbild des Sächsischen Staatsministeriums für Umwelt und Landwirtschaft. (laut Anlage)

**Dafür: 13+1**

**Dagegen:**

**Enthaltung:**

**Die BV 88/2014/S wurde einstimmig angenommen.**

Seifhennersdorf, 30.12.2014

  
Berndt  
Bürgermeisterin



Stadt Seifhennersdorf  
Rathausplatz 01  
02782 Seifhennersdorf



## Beschlussvorlage

Nr.: 88/2014/S

<b>Gremium:</b>	<b>Datum:</b>	<b>Art:</b>	<b>Einreicher / Amt</b>
<b>Stadtrat</b>	<b>18.12.2014</b>	<b>öffentlich</b>	<b>Bgm / HA</b>

### Beratungsfolge

Stadtrat

### Sitzungstermin

18.12.2014

### Betreff

Umsetzung der LEADER-Entwicklungsstrategie (LES) für die Region „Naturpark Zittauer Gebirge“

### Beschlussvorschlag

Der Stadtrat bestätigt und beschließt die Umsetzung der erarbeiteten LEADER-Entwicklungsstrategie für die Region „Naturpark Zittauer Gebirge“ gemäß Leistungsbild des Sächsischen Staatsministeriums für Umwelt und Landwirtschaft. (laut Anlage)

### Beratungsergebnis:

Stadtrat

Sitzung am: 18.12.2014

gesetzliche Anzahl Stadträte: 14+1	Ja: <i>13+1</i>	Nein:	Enthaltung:	Befangen:
davon anwesend: <i>13+1</i>	einstimmig: <i>x</i>	Mehrheitsbeschluss:	laut Beschlussvorlage	abweichender Beschluss:



## Problembeschreibung / Begründung

Als Nachfolgeförderprogramm der bisherigen Integrierten Ländlichen Entwicklung (ILE) ist das LEADER Programm.

Das Entwicklungsprogramm für den ländlichen Raum (EPLR 2014-2020) setzt für den Zeitraum der europäischen Förderperiode die Rahmenbedingungen für die Förderung der ländlichen Entwicklung im Freistaat Sachsen. Dieses Programm umfasst Maßnahmen für die Land- und Forstwirtschaft, den Naturschutz und die ländliche Entwicklung, die aus dem Europäischen Landwirtschaftsfonds für die Entwicklung des ländlichen Raums (ELER) unterstützt werden.

Der LEADER-Aufruf für die Förderperiode 2014 bis 2020 erfolgte seitens des Sächsischen Staatsministeriums für Umwelt und Landwirtschaft am 09. Oktober 2013.

Sowohl der Gemeinsame Ausschuss Naturpark Zittauer Gebirge als Träger der Regionalentwicklung in der vorangegangenen Förderperiode in seiner Sitzung am 21. Oktober 2013 als auch der Koordinierungskreis als Entscheidungsgremium für die Regionalentwicklung in seiner Tagung am 25. Oktober 2013 haben sich einstimmig für eine LEADER-Bewerbung ausgesprochen.

Mit Schreiben vom 12. November 2013 wurde die Absicht zur Bewerbung als LEADER-Gebiet „Naturpark Zittauer Gebirge“ gegenüber der Bewilligungsbehörde zur Weiterleitung an das Ministerium erklärt.

Die Fachregierungserklärung „Das neue Entwicklungsprogramm für den ländlichen Raum“ des Sächsischen Staatsministeriums erfolgte am 09. April 2014 durch Herrn Staatsminister Frank Kupfer.

Die Regionen waren nun aufgerufen, als Basis für den Entwicklungsprozess im Rahmen von „LEADER 2014 bis 2020“ eine LEADER-Entwicklungsstrategie (LES) gemäß Leistungsbild des Sächsischen Staatsministeriums für Umwelt und Landwirtschaft zu erarbeiten.

Die erarbeitete LEADER-Entwicklungsstrategie für die Region „Naturpark Zittauer Gebirge“ gemäß Leistungsbild des Sächsischen Staatsministeriums für Umwelt und Landwirtschaft bildet die Grundlage für die künftige Regionalentwicklung im Rahmen von LEADER 2014 bis 2020.

Diese LEADER-Entwicklungsstrategie ist von jeder Gemeinde der Region „Naturpark Zittauer Gebirge“ zu bestätigen.

Die bisherige Übernahme des Managements der Förderung durch die Stadt Seiffhennersdorf soll zukünftig entfallen.

Anlage:

Auszug LEADER – Entwicklungsstrategie (Zusammenfassung)

(bei Bedarf kann die gesamte LEADER – Entwicklungsstrategie von 150 Seiten per Mail zur Verfügung gestellt werden)

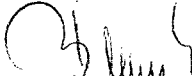
Finanzielle Auswirkungen ?

1.) Gesamtkosten der Maßnahme (Beschaffungs-/Herstellungskosten)	ja €
2.) Jährliche Folgekosten/ -lasten	ca. 1 T€
3.) Finanzierung Eigenanteil (i.d.R. = Kreditbedarf)	€
Objektbezogene Einnahmen (Zuschüsse/Beiträge)	€
4.) Einmalige oder Jährlich laufende Haushaltbelastung	€
(Mittelabfluss, Kapitaldienst, Folgelasten ohne kalkulatorische Kosten)	€

Veranschlagung  
im Ergebnishaushalt

im Finanzhaushalt

Produktsachkonto

Datum:	Unterschrift	Amt	Unterschrift Bürgermeisterin
27.11.2014		Hauptamt	

erforderliche Abstimmung: gemäß § 39 Abs. 6 SächsGemO erfordert der Beschluss **einfache** Stimmenmehrheit



**B E S C H L U S S - 1 8 7 / 2 0 1 4 / 1**  
**ö f f e n t l i c h**

Der Stadtrat der Großen Kreisstadt Zittau bestätigt und beschließt die Umsetzung der erarbeiteten LEADER-Entwicklungsstrategie für die Region „Naturpark Zittauer Gebirge“.

**Abstimmung:**

**Ja 25 Nein 0 Enthaltung 0**

**Der Beschluss ist: einstimmig beschlossen.**

**Bemerkung:**

Aufgrund des § 20 der Sächsischen Gemeindeordnung waren folgende Mitglieder des Stadtrates an der Beratung und Abstimmung nicht beteiligt: keine

**A. Voigt**  
**Oberbürgermeister**



## **6 Beschluss der LEADER Entwicklungsstrategie (LES) Naturpark Zittauer Gebirge durch den KK**

**NATURPARK ZITTAUER GEBIRGE**  
UNGEZÄHMTE SCHÖNHEIT.

**Bestätigung der Lokalen Aktionsgruppe (LAG)**

Name der Region	Naturpark Zittauer Gebirge
Titel	4. LES Änderung

Beschlussfassung des Koordinierungskreises	
Im Umlaufverfahren zum 17.03.2020	KK312-03/20

Abstimmungsergebnis	
Anzahl der stimmberechtigten Mitglieder	17 ( 7 ÖS, 10 NÖS)
davon Ausschluss wegen Befangenheit	0
Zustimmung	17 (7 ÖS / 10 NÖS)
Ablehnung	0 (0 ÖS/ 0 NÖS)
Stimmenthaltung	0 (0 ÖS/ 0 NÖS)

Beschluss	
<p>Die LAG Naturpark Zittauer Gebirge bestätigt folgende Änderungen der LES:</p> <ul style="list-style-type: none"> <li>- Ergänzung GO LAG (Zuständigkeiten des Vorsitzenden) laut Beschlussvorlage</li> <li>- zulässige Antragsteller M 6.1.1 (Unternehmen, NgZ) laut Beschlussvorlage.</li> </ul>	

Olbersdorf, 18. März 2020

Ort, Datum

Unterschrift des Vorsitzenden

Andreas Förster  
Vorsitzender LAG/des KK

## Teilnahme KK LAG

2	Gemeinde Mittelherwigsdorf	Frau	Ö	Faßl	Sabine
3	Gemeinde Olbersdorf	Herr	Ö	Förster	Andreas
5	Stadt Zittau	Herr	Ö	Höhne	Ralph
6	Gemeinde Luftkurort Jonsdorf	Herr	Ö	Kunze	Christoph
7	Gemeinde Großschönau	Herr	Ö	Pachl	Peter
9	Gemeinde Leutersdorf	Herr	Ö	Scholze	Bruno
12	Jonsdorfer Gebirgsverein 1880 e.V./Sternwart	Herr	NÖ	Helle	Frithjof
13	Stadtwerke Zittau GmbH	Herr	Ö	Große	Thomas
14	TRAUMPALAST e.V.	Frau	NÖ	Scholz	Sabine
15	digades GmbH	Frau	NÖ	Berger	Kerstin
17	Volksbank Löbau-Zittau e. G.	Herr	NÖ	Erath	Karl-Anton
18	Sonnebergbaude Waltersdorf	Herr	NÖ	Fichte	Alexander
20	Straßen-, Tief- und Umweltbau Thomas Herwig	Frau	NÖ	Herwig	Kristina
21	JJ-Bikes	Herr	NÖ	Jankowski	Jens
25	Evangelisch-Lutherische Landeskirche Sachsen - Regionalkirchenamt Dresden - Kirchenbaupfleg	Herr	NÖ	Preiß	Bernhard
27	IHK Dresden - Geschäftsstelle Zittau	Herr	NÖ	Tamme	Thomas
29	SCHKOLA Hartau	Herr	NÖ	Zimmer	Christian

Anzahl stimmberechtigter Mitglieder	17 (7 Ö/10 NÖ)
Ausschluss wegen Befangenheit	0 (0 Ö/ 0 NÖ)

Zustimmung (ÖS / NÖS)	17
Ablehnung (ÖS / NÖS)	0
Stimmhaltung (ÖS / NÖS)	0